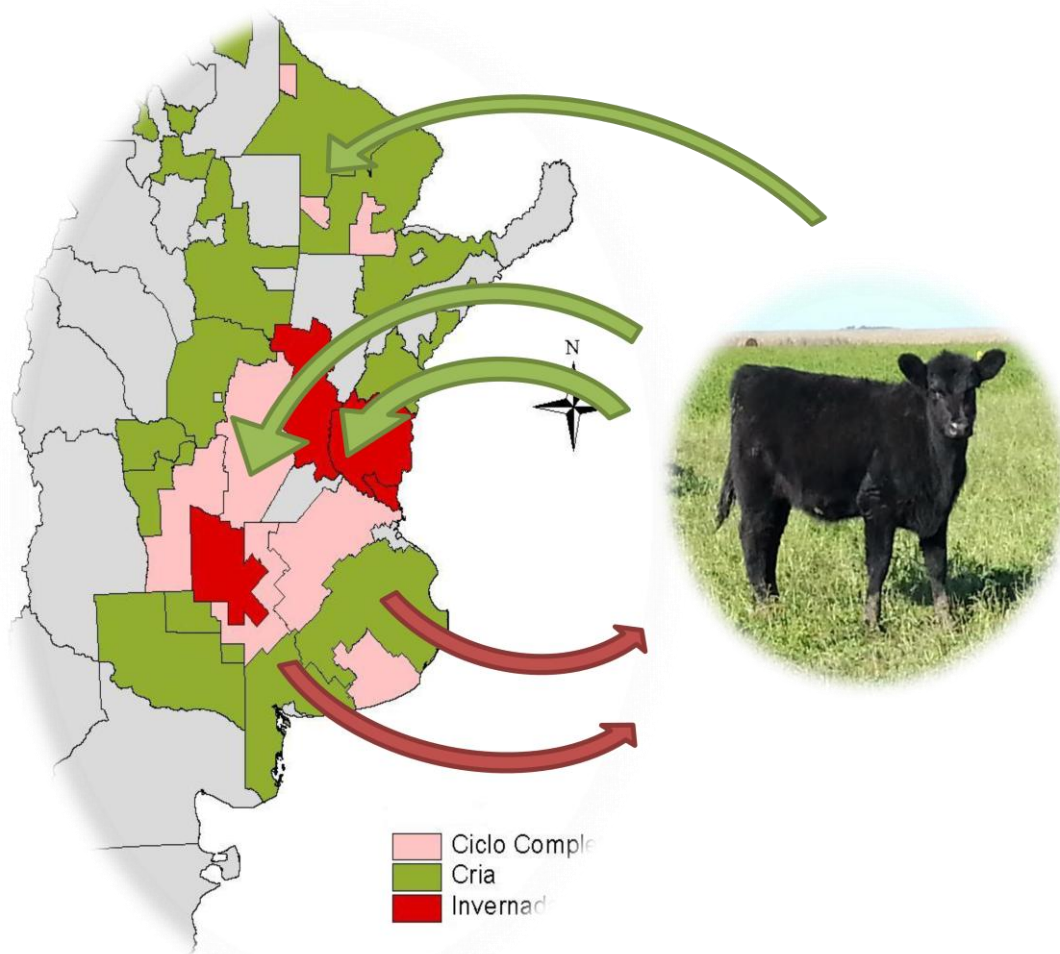


Descripción y análisis de los movimientos de terneros para invernada.

Año 2012





INSTITUCIONAL

MINISTRO DE AGRICULTURA, GANADERÍA Y PESCA

Ing. Agr. Carlos Casamiquela

SECRETARIO DE AGRIOCULTURA, GANADERÍA Y PESCA

Dr. Gabriel Delgado

SUBSECRETARIO DE GANADERÍA

Dr. Jorge Dillon

DIRECTOR NACIONAL DE PRODUCCIÓN GANADERA

Ing. Agr. Daniel H. Papotto

DIRECTOR DE GANADERÍA BOVINA

Vet. Silvio D. Marchetti



EQUIPO TÉCNICO

Med. Vet. Bernardo Aranzadi

Ing. Agr. Elena L. Barrón

Ing. Agr. Oscar A. González

Ing. Agr. Daiana S. Schutz

Introducción

El objetivo del presente análisis consiste en identificar e interpretar los flujos de la categoría de terneros entre las diferentes zonas determinadas a nivel País. Este trabajo continúa en la misma línea de los trabajos realizados con anterioridad (análisis de las zonas y provincias para determinar su actividad predominante en función de la composición de sus stocks ganaderos), pero a diferencia de aquellos que se basan en el análisis del stock de hacienda y su composición en un determinado momento del año, este estudio se nutre de la información dinámica que ofrece el análisis de la base de datos de movimientos de hacienda a lo largo de todo un año consolidada a partir de los documentos de tránsito electrónicos (DTE) emitidos por el SENASA.

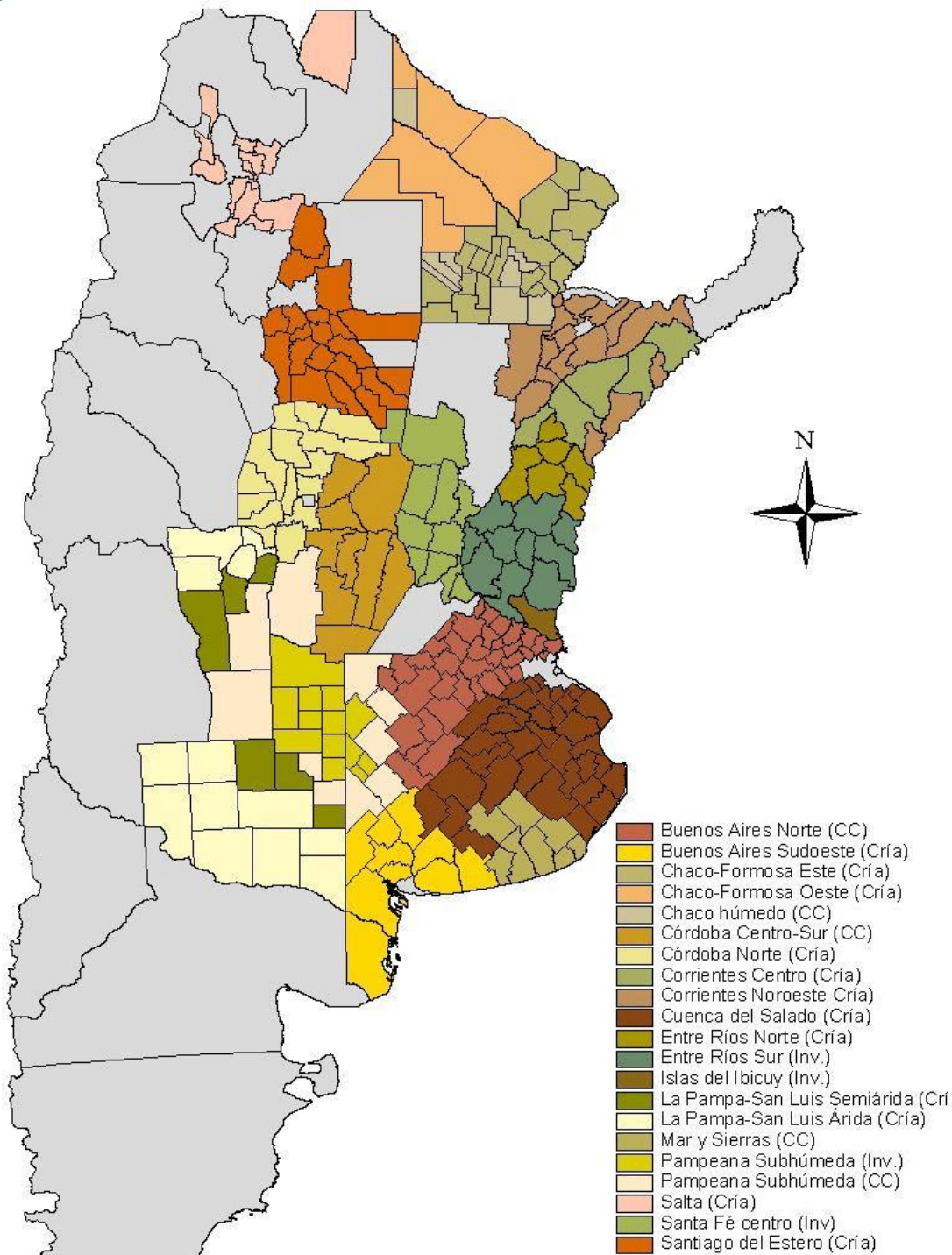
Dentro de la complementariedad buscada con los trabajos realizados anteriormente en base al análisis de los stocks ganaderos y a los trabajos realizados por otras direcciones que analizan las variables económicas de éstas zonas en función de la actividad ganadera predominante en la misma, se buscó con este nuevo estudio entre otras cosas, determinar la correlación entre los flujos de terneros entre las diferentes zonas y las actividades predominantes que fueron determinadas en los análisis previos mencionados (cría, ciclo completo o invernada).

Otro objetivo buscado fue establecer el balance de flujos intra zona, es decir la balanza de movimientos de terneros analizando los movimientos de “entradas” de estas categorías (movimientos originados en zonas externas con destino a una zona determinada) y la diferencia con las “salidas” (movimientos de terneros desde una zona determinada al resto de las zonas). Este análisis permite observar que zonas resultan mayormente expulsoras de terneros y que actúan como proveedoras de las zonas dedicadas predominantemente al engorde de estos animales que actúan como receptoras de los mismos.

Como último objetivo se intentó establecer a través del análisis de éstos flujos las interacciones de mayor peso entre las zonas, y asociando los mismos a relaciones comerciales, la importancia comercial que resulta de cada interacción. Se observó para algunos casos relaciones muy fuertes que hacen suponer que un cambio significativo en alguna zona afectaría en gran medida a la otra, pero que a su vez muestran oportunidades de implementar acciones para potenciar y agilizar estas relaciones comerciales provocando resultados sinérgicos entre las mismas.

Metodología

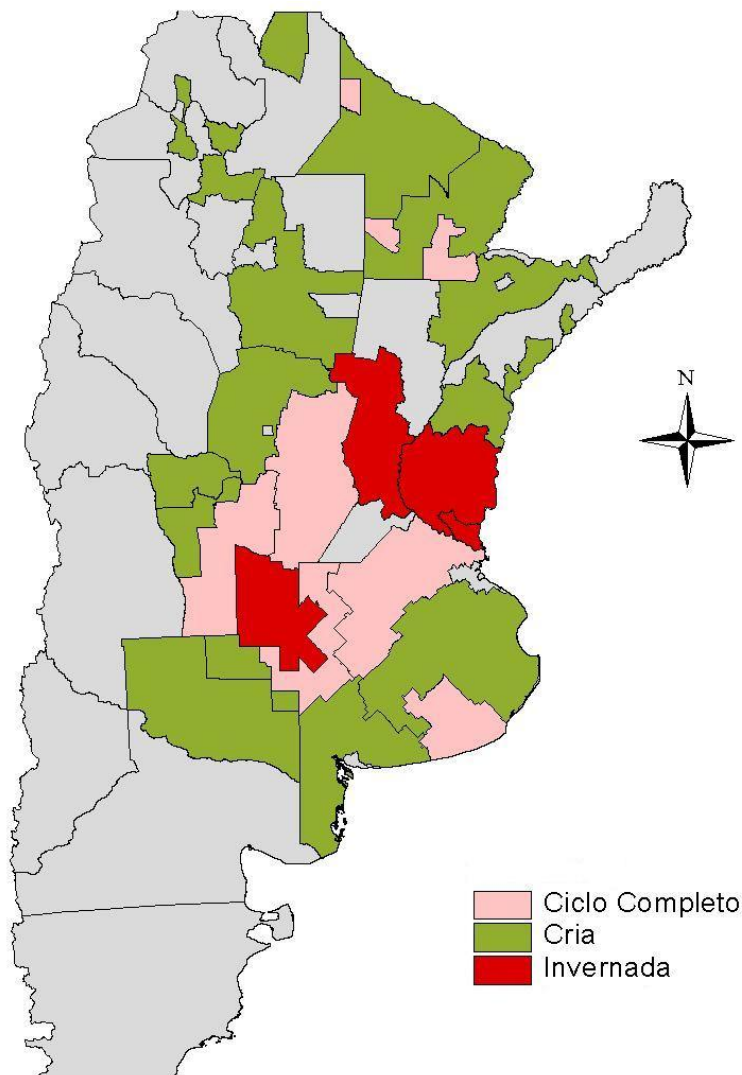
Respecto de las zonas de estudio se decidió utilizar la misma metodología que para el análisis en base al stock de ganadero realizado con anterioridad, y que es la misma que la utilizada para los estudios económicos y la construcción de los modelos económicos para diferentes zonas.



En un primer paso se predeterminaron los departamentos que incluiría cada zona de estudio en base al conocimiento previo de algunas zonas definidas de las cuales se conocía la actividad predominante. De esta forma se determinaron 21 zonas a analizar.

Una vez identificadas, a través del análisis de la composición de los stocks ganaderos por departamento se determinó la actividad predominante para cada zona (Cría, ciclo completo o invernada), en base a la relación novillo + novillito / vacas totales de cada uno de los departamentos que la componen, clasificándose según esta relación en:

- Cría: cuando la relación era inferior a 0,2.
- Ciclo completo: con relación entre 0,2 y 0,8.
- Invernada: con relaciones superiores a 0,8.



Una vez definidas las zonas y la actividad predominante en cada una de ellas se comenzó a trabajar con la información de los movimientos de hacienda para el año 2012. Para este primer análisis se trabajó solamente con la categoría de terneros (machos + hembras) asumiendo que dicha categoría es muy representativa a los fines de analizar los movimientos con destino a invernada.

Con el fin de no duplicar o sobrestimar la información solo se utilizó para este primer análisis, los movimientos que tenían origen en un “establecimiento” (campo o feedlot) o en un “remate feria”, que tenían como destino final otro establecimiento. De esta forma se desestimaron los movimientos desde un “establecimiento” con destino final “remate feria” con el fin de no contabilizar 2 veces el mismo movimiento de animales.

Una vez obtenidos todos los movimientos de ésta categoría para el año 2012, los mismos se agruparon en 2 grupos:

- Movimientos de “entrada”: son todos los movimientos de terneros que tienen origen fuera de la zona de estudio y que tienen como destino cualquier establecimiento dentro de ésta zona de estudio. Se incluyen los movimientos intra zona, es decir con origen y destino en algún establecimiento de la misma zona.
- Movimientos de “salida”: son todos los movimientos de terneros que tienen origen en la zona de estudio y que tienen cualquier destino. Se incluyen los movimientos intra zona, es decir con origen y destino en algún establecimiento de la misma zona.

A partir de ésta información se construye el balance de movimientos de cada zona (entradas de terneros - salidas de terneros), donde los movimientos internos de cada zona se anulan y se expresa entonces el resultado determinando cuales son expulsoras y cuales receptoras de terneros.

Una vez determinada esta última condición de cada zona, se muestra en mapas y tablas para cada una, cuales son las zonas de destino de sus movimientos o de origen según sean las mismas expulsoras o receptoras de terneros respectivamente.

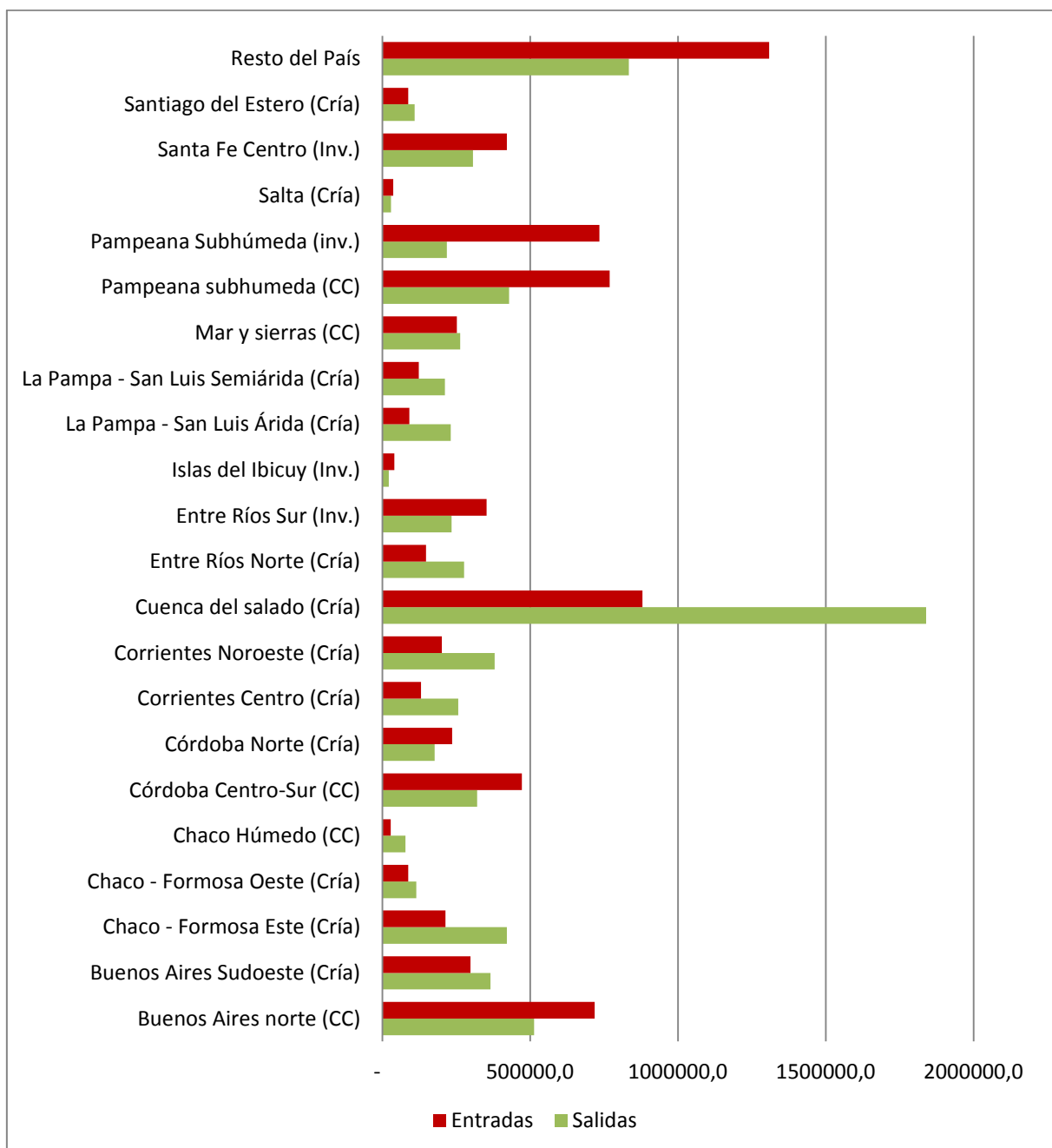
Finalmente es necesario aclarar que a fines de cuantificar los movimientos con origen y destino en departamentos que no conforman ninguna zona predeterminada, los mismos se han sumado en un conglomerado con la denominación “resto del país”.

**Resultados***Tabla de resultados de movimientos de terneros por zona*

Zona	Entradas	Salidas	Balance (E - S)
Buenos Aires norte (CC)	718.266	513.569	204.697
Buenos Aires Sudoeste (Cría)	297.634	366.025	-68.391
Chaco - Formosa Este (Cría)	213.578	420.856	-207.278
Chaco - Formosa Oeste (Cría)	87.273	114.605	-27.332
Chaco Húmedo (CC)	27.869	77.669	-49.800
Córdoba Centro-Sur (CC)	471.806	320.271	151.535
Córdoba Norte (Cría)	236.113	176.679	59.434
Corrientes Centro (Cría)	130.614	256.992	-126.378
Corrientes Noroeste (Cría)	201.482	379.942	-178.460
Cuenca del salado (Cría)	879.956	1.839.537	-959.581
Entre Ríos Norte (Cría)	147.171	276.581	-129.410
Entre Ríos Sur (Inv.)	352.543	233.874	118.669
Islas del Ibicuy (Inv.)	40.073	21.344	18.729
La Pampa - San Luis Árida (Cría)	91.529	230.828	-139.299
La Pampa - San Luis Semiárida (Cría)	123.358	211.345	-87.987
Mar y sierras (CC)	252.154	262.823	-10.669
Pampeana subhúmeda (CC)	768.437	428.523	339.914
Pampeana Subhúmeda (inv.)	734.240	218.252	515.988
Salta (Cría)	36.567	29.142	7.425
Santa Fe Centro (Inv.)	421.151	306.278	114.873
Santiago del Estero (Cría)	87.841	109.399	-21.558
Resto del País	1.308.755	833.876	474.879
Total general	7.628.410	7.628.410	

Comentario:

Si se asume un stock de terneros y terneras a marzo del 2012 de 12.735.380 cabezas y una retención promedio de hembras para reposición del 15% del stock de vacas (aprox. 3.000.000 de terneras), estarían quedando unas 9.735.380 cabezas disponibles para engordar (los machos y las hembras no seleccionadas como reposición). De acuerdo a los datos del cuadro anterior, de las cabezas disponibles, 7.628.410 fueron trasladadas de su lugar de origen, seguramente como resultado, en su gran mayoría, de una transacción entre un criador y un invernador, dando como resultado una relación entre lo disponible y lo trasladado del 78%. Esta relación indicaría un nivel alto de especialización de las actividades de cría e invernada.

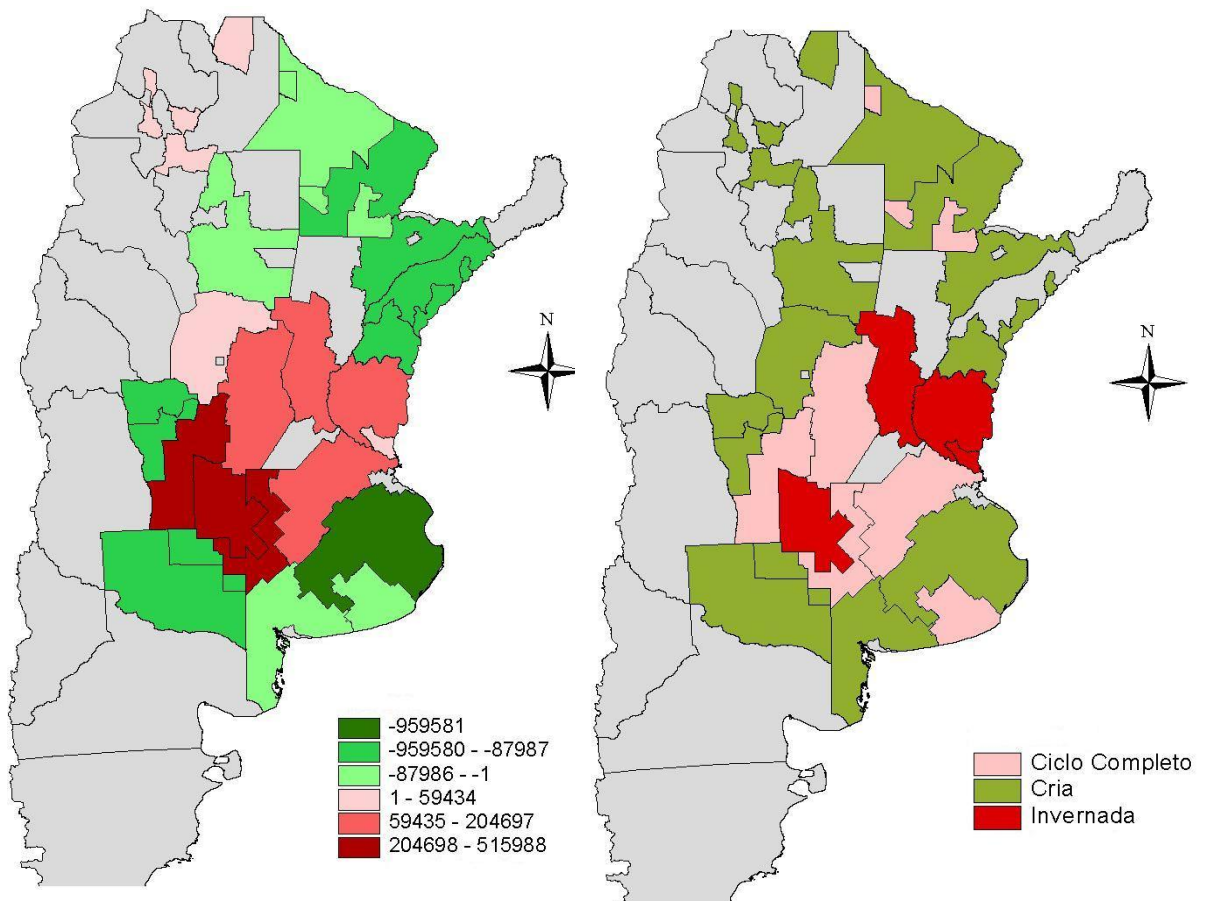
Entradas y salidas de terneros por zona

En el gráfico precedente se observan los movimientos de “entradas” y “salidas” de terneros por zona. Entre paréntesis a la derecha del nombre de la zona aparece la actividad predominante de cada una determinada por la composición del stock de hacienda de cada uno de los departamentos que la componen (novillo + novillito/vaca).

Salvo en algunas excepciones que se verán en detalle mas adelante (Salta, Mar y sierras, Córdoba norte y chaco húmedo), se observa que las zonas que han sido clasificadas como de “cría” según la composición del stock ganadero, presentan de acuerdo a lo esperado, un balance negativo de movimientos, es decir más “salidas” de terneros que “entradas” de los mismos. El resultado inverso se da para las zonas clasificadas como de “ciclo completo” e “invernada”.

Balance

Balance de movimientos de terneros por zona (Entradas - salidas). Comparación con mapa de actividad predominante por zona en base a datos de stock ganadero por departamento.



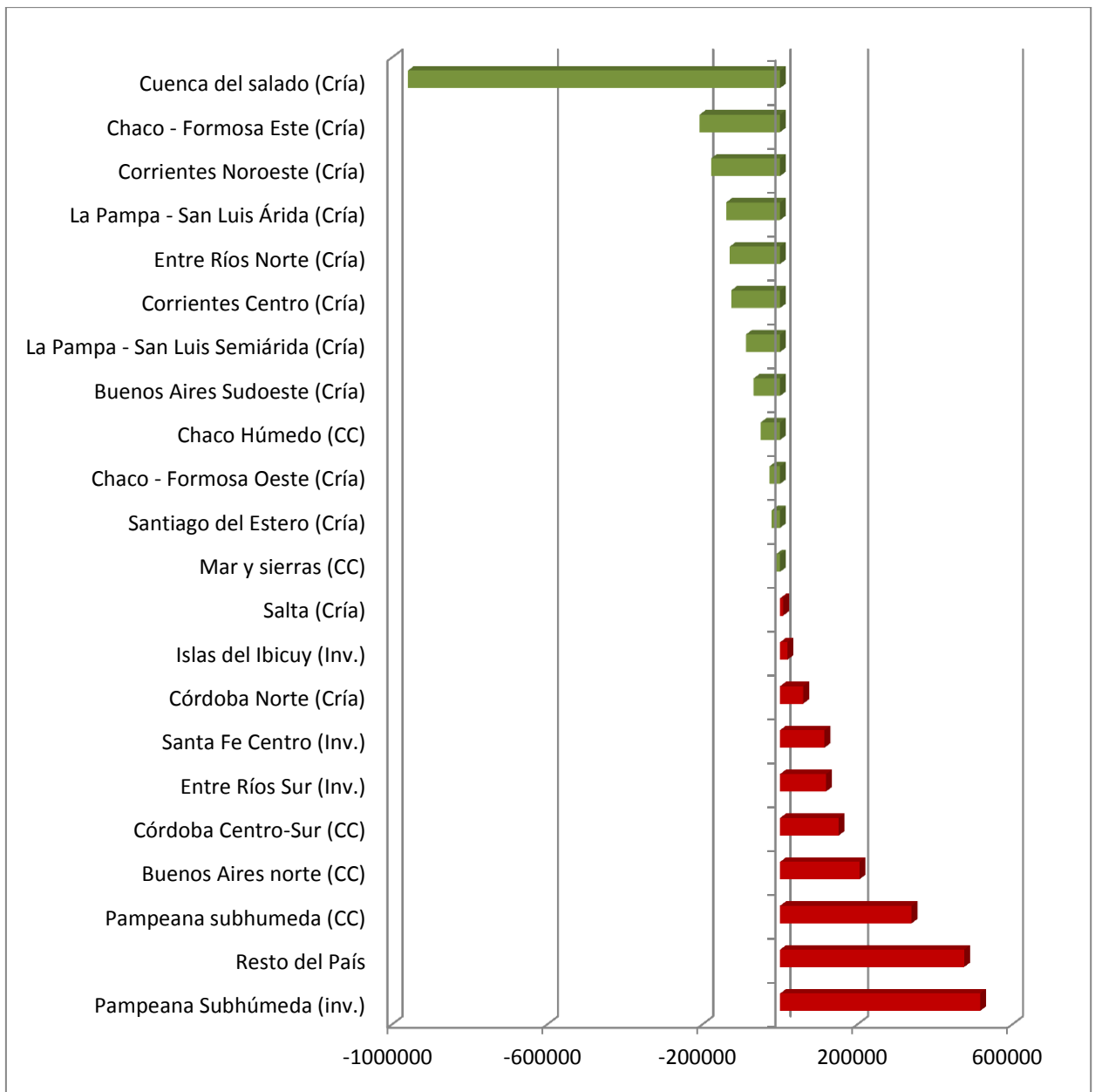
En estos 2 mapas se observa la comparación entre el balance de movimientos de terneros de cada zona y la actividad predominante en cada una según el stock ganadero de las mismas. El mapa de la izquierda muestra tres gradientes de intervalos positivos (tonos rojos) que representan las zonas que mostraron más movimientos de “entradas” que de “salidas” de

terneros. Las zonas que muestran un comportamiento inverso se observan en los tres intervalos con números negativos (tonos verdes).

Al igual que se observaba en el gráfico anterior, al comparar estos mapas, vemos como para la gran mayoría las zonas coincide la actividad predominante determinada por la composición del stock (Cría, ciclo completo e invernada) (mapa derecho), con el balance de movimientos de terneros (mapa izquierdo).

Es importante remarcar que estos mapas se construyen a partir de diferentes bases de datos, la de stock y la de movimientos.

Balance de movimientos de terneros por zona. (Salidas – entradas)



Análisis de los movimientos de terneros del año 2012 por zona de producción.

A continuación se presentan los resultados de movimientos de categorías terneros para cada zona de estudio. Para las zonas que muestran mayor cantidad de “entradas” que “salidas” (zonas con balance positivo), el análisis de los resultados estará puesto justamente en estos movimientos de “entradas” más los movimientos “intra zonales” (origen y destino dentro de la zona). El mismo criterio, pero en forma inversa, se utiliza para las zonas que registran mayor número de “salidas”. (zonas con balance negativo).

De esta manera se pone el foco del análisis en la condición que mas peso tiene para cada zona.

Cuenca del Salado

Como se mostró en los resultados anteriormente descriptos, la cuenca del salado resulta por mucho, la zona más importante desde el punto de vista de la producción y “exportación” de terneros hacia el resto de las zonas de estudio.

Movimientos de terneros desde la cuenca del salado hacia diferentes destinos.

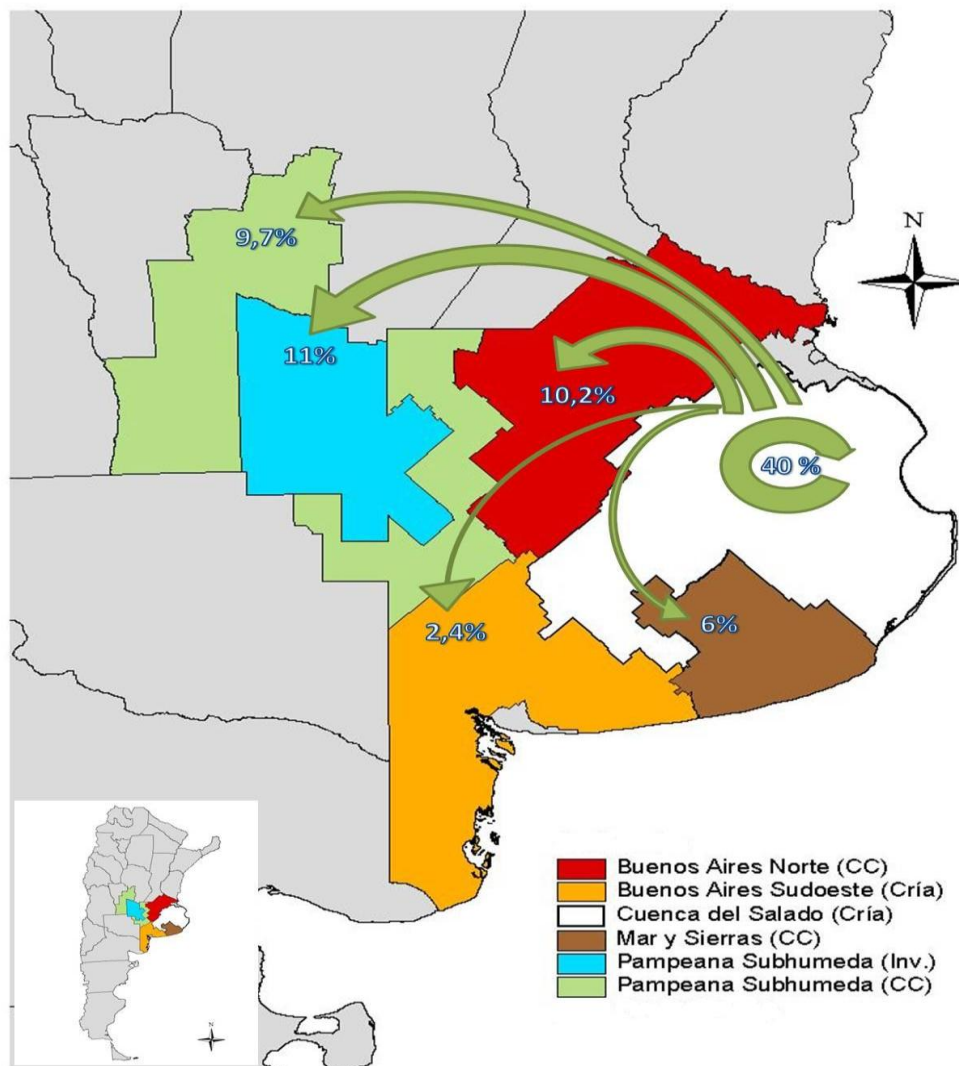
Destino de los movimientos	Terneros	%	
Cuenca del salado (Cría)	735.883	40,0%	87%
Resto del país	287.175	15,6%	
Pampeana Subhúmeda (inv.)	202.168	11,0%	
Buenos Aires norte (CC)	187.942	10,2%	
Pampeana subhumeda (CC)	179.174	9,7%	
Mar y sierras (CC)	110.430	6,0%	
Buenos Aires Sudoeste (Cría)	43.703	2,4%	
Córdoba Centro-Sur (CC)	24.263	1,3%	
Entre Ríos Sur (Inv.)	24.208	1,3%	
Santa Fe Centro (Inv.)	22.802	1,2%	
La Pampa - San Luis Semiárida (Cría)	7.805	0,4%	
Córdoba Norte (Cría)	4.715	0,3%	
Islas del Ibicuy (Inv.)	4.527	0,2%	
La Pampa - San Luis Árida (Cría)	3.220	0,2%	
Entre Ríos Norte (Cría)	768	0,0%	
Santiago del Estero (Cría)	343	0,0%	
Corrientes Noroeste (Cría)	217	0,0%	
Chaco Húmedo (CC)	142	0,0%	
Chaco - Formosa Oeste (Cría)	52	0,0%	
Chaco - Formosa Este (Cría)	-		
Corrientes Centro (Cría)	-	0,0%	
Salta (Cría)	-	0,0%	
Total general	1.839.537	100%	

Como se observa en el cuadro precedente los 5 principales destinos (incluyendo los movimientos dentro de la zona) suman el 87% de los movimientos de “salida” totales de esta zona.

Los movimientos intra zona (movimientos que se originan en algún departamento de la zona de estudio y tienen como destino final cualquier departamento de la misma zona) representan el 40% de los movimientos considerados de “salida”. Es decir de los 1.839.537 terneros movidos con origen en la cuenca del salado durante al año 2012, 735.883 tuvieron como destino final un establecimiento de esta misma zona.

El segundo destino en nivel de importancia son los denominados “resto del país” que suma cualquier movimiento con origen en la cuenca del salado que tiene como destino un establecimiento de cualquier departamento que no conforma algunas de las zonas determinadas para este estudio, limitando el análisis que se pueda hacer de este dato. No obstante, por su magnitud, requiere de un estudio posterior que permita analizar mejor estos destinos.

Movimientos de terneros desde la cuenca del salado hacia los principales destinos y movimientos intrazona.



Como se observa en esta gráfico y considerando lo dicho anteriormente, vemos que allí se indican los destinos más importantes para los terneros que salen de la cuenca del salado.

De esta manera la “cuenca del salado” se constituye en la principal zona proveedora de terneros, especialmente para las numerosas zonas adyacentes que tienen como actividades principales el ciclo completo y la invernada de los mismos.

Las principales zonas que dependen de los terneros originados en la “cuenca del salado” son la “pampeana sub húmeda” (en sus dos diferentes producciones) y “buenos aires norte”. En menor medida le sigue la zona “mar y sierras” y en mucho menor medida la zona “Buenos Aires sudoeste”.

Buenos Aires Norte

Esta es una zona que por la conformación de su stock ganadero ha sido clasificada como de “ciclo completo”. No obstante respecto de sus movimientos de terneros resulta una zona con un gran número de movimientos de “entrada” respecto de los de “salida” (balance positivo), convirtiéndose en un importante destino para las zonas exportadoras de terneros.

Movimientos de terneros desde diferentes orígenes hacia Buenos Aires norte

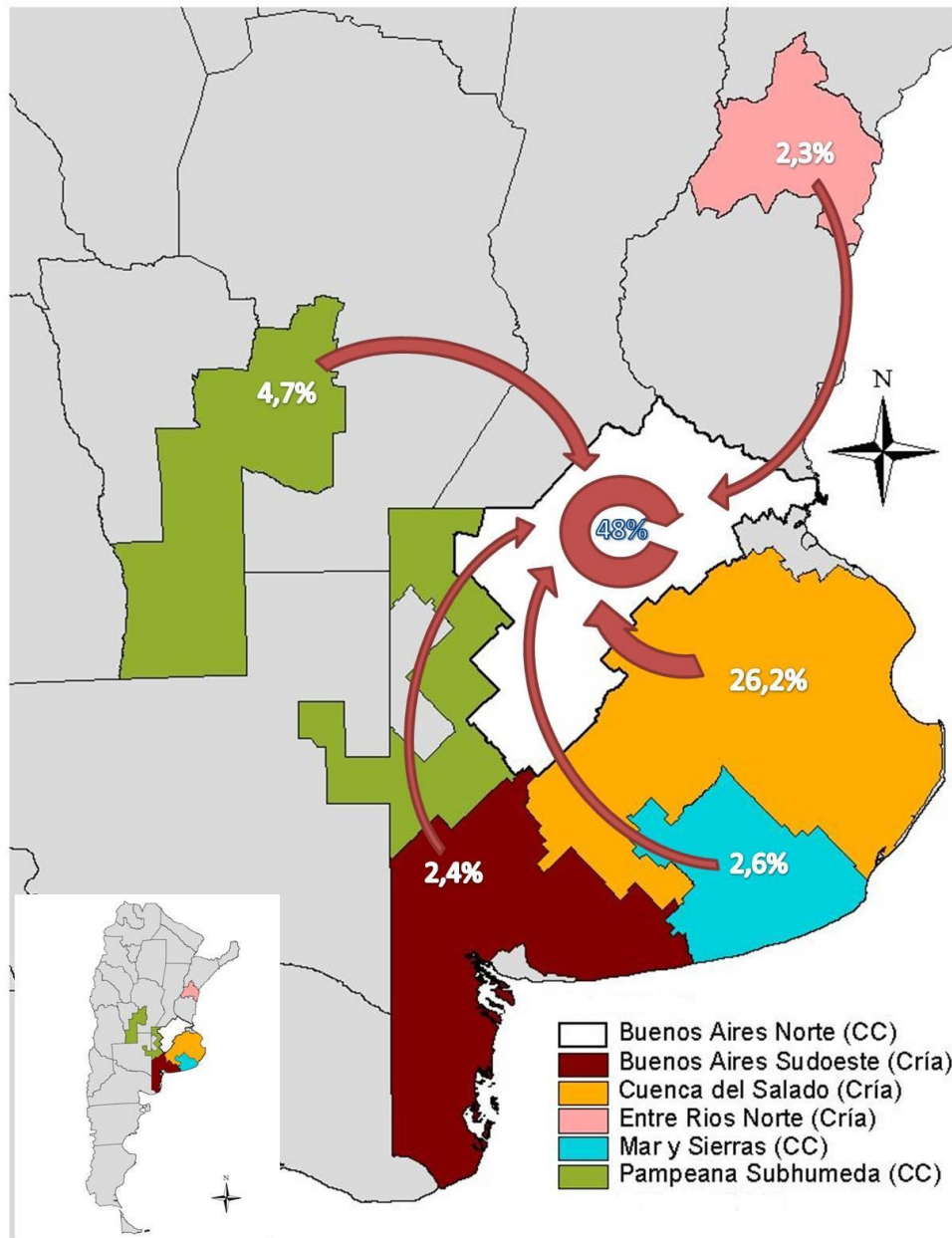
Origen de los movimientos	Terneros	%	
Buenos Aires norte	344.098	47,9%	84%
Cuenca del salado (Cría)	187.942	26,2%	
Pampeana subhúmeda (CC)	34.083	4,7%	
Resto del País	20.422	2,8%	
Mar y sierras	18.380	2,6%	
Buenos Aires Sudoeste	17.346	2,4%	
Entre Ríos Norte (Cría)	16.662	2,3%	
Corrientes Noroeste (Cría)	15.748	2,2%	
Chaco - Formosa Este (Cría)	13.573	1,9%	
Corrientes Centro	10.952	1,5%	
Entre Ríos Sur (Inv.)	9.932	1,4%	
La Pampa - San Luis Árida (Cría)	6.843	1,0%	
La Pampa - San Luis Semiárida (Cría)	4.595	0,6%	
Pampeana Subhúmeda (inv.)	4.531	0,6%	
Córdoba Centro-Sur (CC)	4.308	0,6%	
Santa Fe Centro (Inv.)	2.707	0,4%	
Islas del Ibicuy (Inv.)	1.847	0,3%	
Chaco Húmedo (CC)	1.487	0,2%	
Chaco - Formosa Oeste (Cría)	1.485	0,2%	
Santiago del Estero (Cría)	1.083	0,2%	
Córdoba Norte (Cría)	241	0,0%	
Salta (Cría)	1	0,0%	
Total general	718.266	100%	

Como se muestra en la tabla, los principales movimientos de terneros con destino Buenos Aires norte son originados dentro de la misma zona.

No obstante los ingresos de terneros provenientes de la cuenca el salado resultan muy importantes (26% del total de ingresos), lo que convierte a esta zona en la de mayor importancia estratégica respecto de la provisión de terneros.

El ingreso de terneros desde el resto de las zonas de estudio, resultan muy inferiores para el año 2012 respecto de la mencionada anteriormente.

Movimientos de terneros con destino Buenos Aires Norte con origen en las principales zonas proveedoras y movimientos intrazona.



Mar y Sierras

La zona definida como Mar y Sierra tiene una particularidad, ya que la misma por su composición de stock está definida como un zona de ciclo completo, pero desde el balance de los movimientos resultó en mayores movimientos de terneros de “salida” que de “entrada” (balance negativo). De cualquier forma esta diferencia es sumamente estrecha, alrededor de 10.000 terneros más de salida que de entrada, reforzando de esta manera su condición de zona de ciclo completo con movimientos equilibrados entre una zona de cría y una de invernada. Por este motivo se muestran los resultados de los movimientos desde diferentes orígenes con destino a la zona Mar y Sierras.

Movimientos de terneros desde diferentes orígenes hacia Mar y Sierras

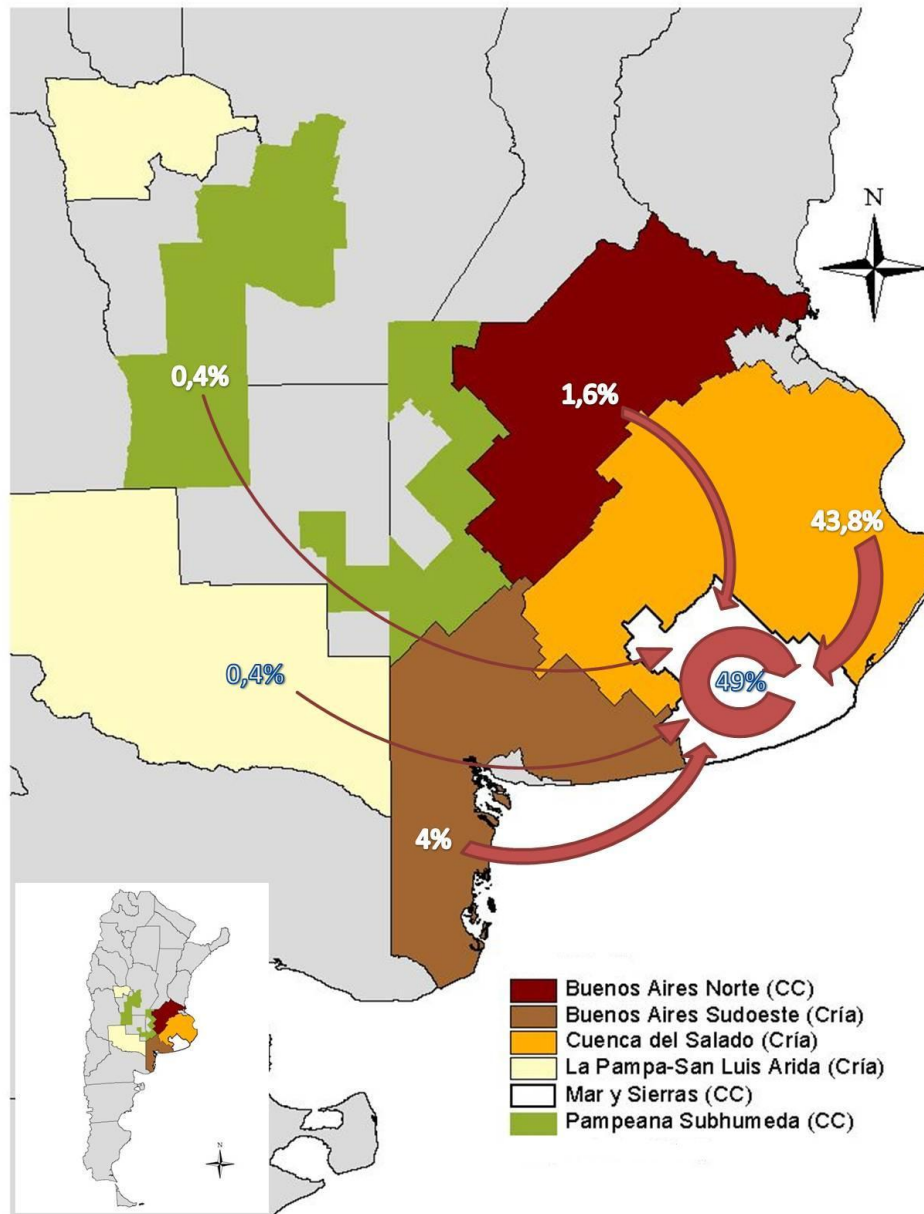
Origen de los movimientos	Terneros	%	
Mar y sierras	123.197	46,9%	99%
Cuenca del salado (Cría)	110.430	42,0%	
Buenos Aires Sudoeste	10.083	3,8%	
Buenos Aires norte	3.931	1,5%	
Pampeana subhúmeda (CC)	965	0,4%	
La Pampa - San Luis Árida (Cría)	926	0,4%	
Resto del País	855	0,3%	
Córdoba Centro-Sur (CC)	718	0,3%	
La Pampa - San Luis Semiárida (Cría)	272	0,1%	
Pampeana Subhúmeda (inv.)	232	0,1%	
Corrientes Noroeste (Cría)	214	0,1%	
Corrientes Centro	206	0,1%	
Entre Ríos Norte (Cría)	57	0,0%	
Entre Ríos Sur (Inv.)	31	0,0%	
Santiago del Estero (Cría)	24	0,0%	
Santa Fe Centro (Inv.)	13	0,0%	
Chaco - Formosa Este (Cría)	-	0,0%	
Córdoba Norte (Cría)	-	0,0%	
Islas del Ibicuy (Inv.)	-	0,0%	
Total general	252.154	100%	

Para esta zona tanto los movimientos de “entradas” (tabla) como los de “salidas” son bastante bajos en comparación con las otras zonas presentadas anteriormente. Esta condición está dada principalmente por un menor tamaño de zona y por la competencia con la agricultura y la producción láctea.

Los terneros de los cuales se nutre esta zona se explican, casi en su totalidad (89%), por los movimientos intra zona (origen y destino en Mar y Sierras) y por los terneros que llegan desde la cuenca del salado. Apenas un 4% de los terneros ingresados provienen de la Buenos Aires sudoeste, siendo despreciable los ingresos de los restantes orígenes posibles.

Este comportamiento resulta muy previsible dada la disposición geográfica de esta zona respecto a la cuenca del salado y la cantidad de departamentos de una y otra que comparten ambientes similares.

Movimientos de terneros con destino Mar y Sierras con origen en las principales zonas proveedoras y movimientos intrazona.



Buenos Aires Sudoeste

Esta zona no obstante estar clasificada por su composición del stock como una zona de cría y a pesar de que los movimientos de terneros son coincidentes con esta condición, el balance de los mismos no es tan marcado como en otras zonas consideradas como “exportadoras de terneros”.

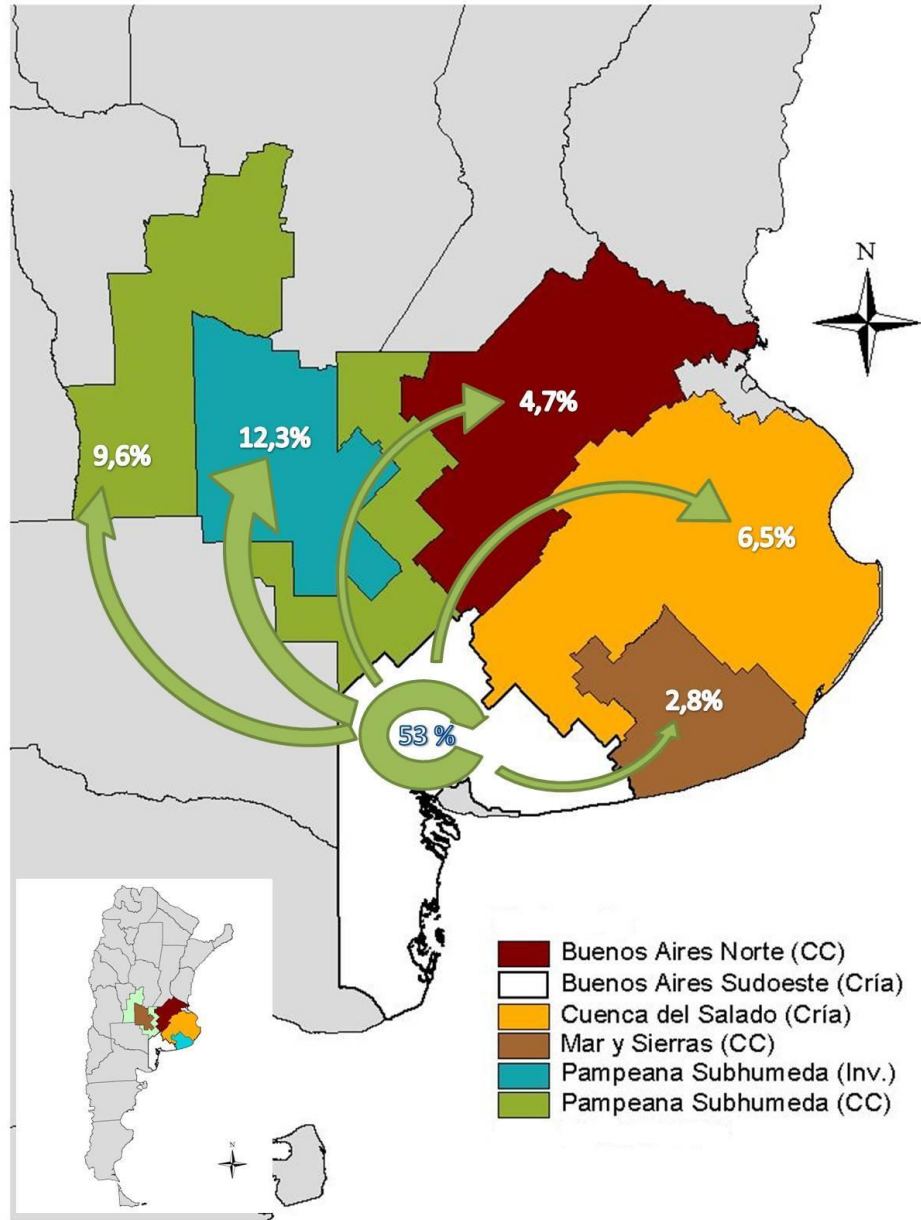
Movimientos de terneros desde la zona Buenos Aires sudoeste hacia diferentes destinos.

Destino de los movimientos	Terneros	%	
Buenos Aires Sudoeste	195.573	53,4%	89%
Pampeana Subhúmeda (inv.)	45.131	12,3%	
Pampeana subhumeda (CC)	35.261	9,6%	
Resto del País	24.168	6,6%	
Cuenca del salado (Cría)	23.860	6,5%	
Buenos Aires norte	17.346	4,7%	
Mar y sierras	10.083	2,8%	
La Pampa - San Luis Árida (Cría)	5.666	1,5%	
La Pampa - San Luis Semiárida (Cría)	4.012	1,1%	
Córdoba Centro-Sur (CC)	2.671	0,7%	
Santa Fe Centro (Inv.)	1.140	0,3%	
Córdoba Norte (Cría)	601	0,2%	
Entre Ríos Sur (Inv.)	513	0,1%	
Chaco - Formosa Este (Cría)	-	0,0%	
Chaco - Formosa Oeste (Cría)	-	0,0%	
Corrientes Centro	-	0,0%	
Corrientes Noroeste (Cría)	-	0,0%	
Entre Ríos Norte (Cría)	-	0,0%	
Islas del Ibicuy (Inv.)	-	0,0%	
Total general	366.025	100%	

Más del 50% de los movimientos de terneros originados en esta zona tienen como destino algún establecimiento de la misma zona.

Los destinos más importantes para los movimientos generados en esta zona son las dos zonas pampeanas sub húmedas y en menor medida la cuenca del salado y Buenos Aires norte.

Movimientos de terneros desde la zona Buenos Aires sudoeste hacia los principales destinos y movimientos intrazona.



Pampeana sub húmeda

Toda la región pampeana sub húmeda fue clasificada de acuerdo a los datos de composición del stock ganadero en: pampeana sub húmeda de “ciclo completo” y en pampeana sub húmeda de “invernada”.

Ahora, analizándolas desde el punto de vista de los movimientos de terneros, vemos que ambas tienen un comportamiento similar posicionándose como las dos zonas con mayor balance positivo. Es decir que estas zonas se caracterizan por una gran entrada de terneros provenientes de otras zonas, principalmente de la cuenca del salado.

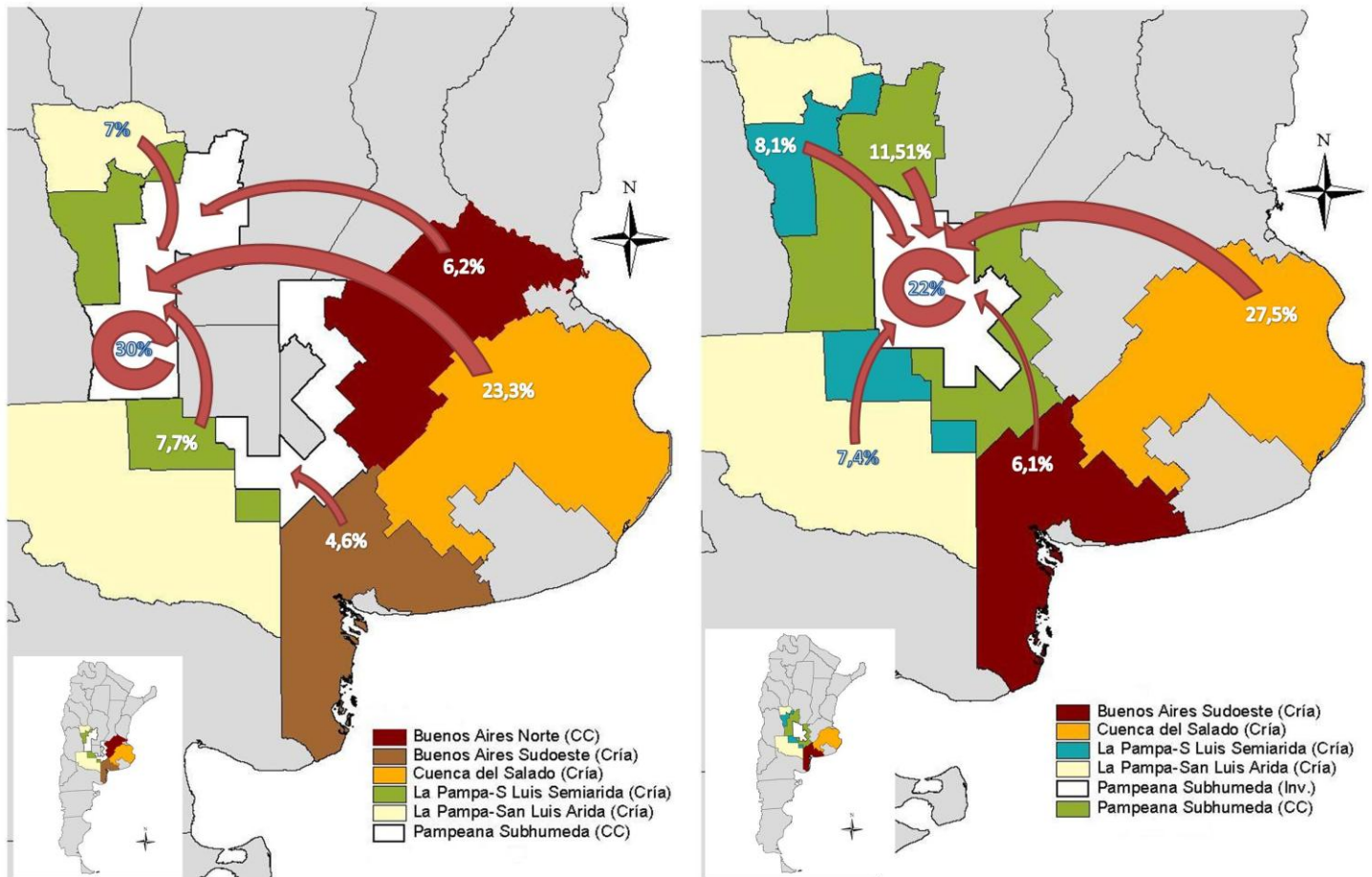
Movimientos de terneros desde diferentes orígenes a Pampeana sub húmeda (ciclo completo)

Origen de los movimientos	Terneros	%	
Pampeana subhúmeda (CC)	228.065	29,7%	74%
Cuenca del salado (Cría)	179.174	23,3%	
La Pampa - San Luis Semiárida (Cría)	59.508	7,7%	
La Pampa - San Luis Árida (Cría)	54.108	7,0%	
Buenos Aires norte	47.689	6,2%	
Buenos Aires Sudoeste	35.261	4,6%	
Resto del País	33.519	4,4%	
Pampeana Subhúmeda (inv.)	29.211	3,8%	
Mar y sierras	22.388	2,9%	
Córdoba Centro-Sur (CC)	21.810	2,8%	
Corrientes Noroeste (Cría)	12.590	1,6%	
Corrientes Centro	10.286	1,3%	
Córdoba Norte (Cría)	10.134	1,3%	
Entre Ríos Norte (Cría)	9.124	1,2%	

Movimientos de terneros desde diferentes orígenes a Pampeana sub húmeda (invernada)

Origen de los movimientos	Terneros	%	
Cuenca del salado (Cría)	202.168	27,5%	76%
Pampeana Subhúmeda (inv.)	159.184	21,7%	
Pampeana subhúmeda (CC)	84.707	11,5%	
La Pampa - San Luis Semiárida (Cría)	59.427	8,1%	
La Pampa - San Luis Árida (Cría)	54.094	7,4%	
Buenos Aires Sudoeste	45.131	6,1%	
Buenos Aires norte	29.925	4,1%	
Resto del País	27.256	3,7%	
Mar y sierras	21.648	2,9%	
Corrientes Noroeste (Cría)	12.833	1,7%	
Corrientes Centro	12.334	1,7%	
Córdoba Centro-Sur (CC)	7.649	1,0%	
Entre Ríos Norte (Cría)	4.446	0,6%	
Chaco - Formosa Este (Cría)	4.288	0,6%	

Movimientos de terneros con destino Pampeana sub húmeda ciclo completo (izq.) e invernada (der.) con origen en las principales zonas proveedoras y movimientos intrazona.



Observando los movimientos presentados tanto en las tablas como en los gráficos vemos que ambas zonas registran un comportamiento similar respecto de sus movimientos de “entradas” de terneros”. No obstante se pueden marcar algunas cuestiones como por ejemplo que la zona pampeana sub húmeda de invernada tiene una importante entrada de terneros desde la zona pampeana sub húmeda ciclo completo, no registrándose el mismo proceso en sentido inverso.

En conclusión podemos observar como desde el punto de vista de los movimientos de terneros, estas zonas especialmente la zona clasificada como de invernada, se ubican como las más importantes receptoras de los mismos y cumplen un papel fundamental como complemento de las producciones de las zonas adyacentes.

La Pampa – San Luis árida y semiárida

Ambas zonas (La pampa – San Luis tanto árida como semiárida) están clasificadas por la composición de su stock ganadero como zonas de cría. También desde el punta de vista de los movimientos se observa un comportamiento coincidente con este tipo de producción, es decir que ambas presentan un balance negativo de movimiento de terneros por registrar mayor número de “salidas” de los mismos que de “entradas”.

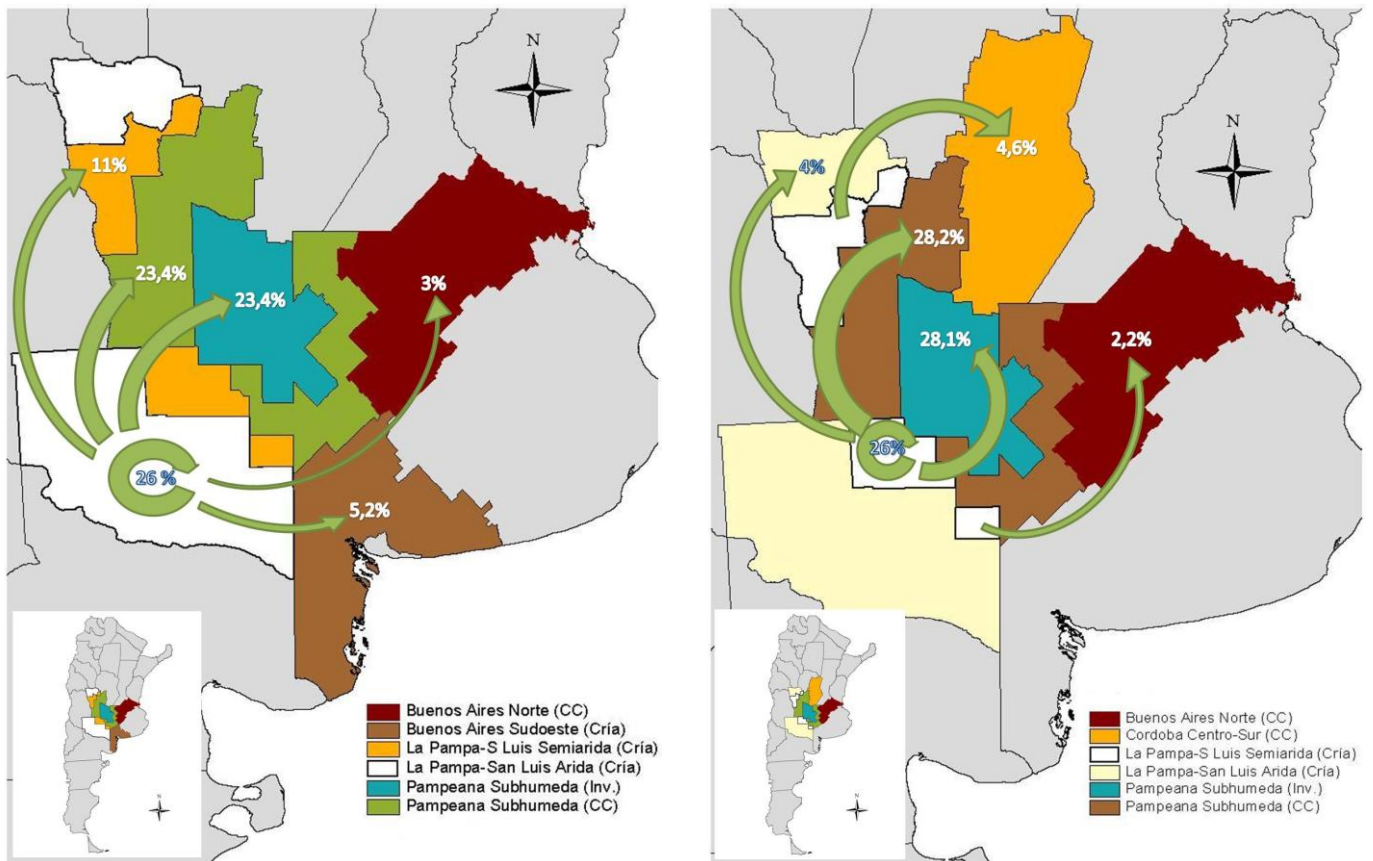
Movimientos de terneros desde la zona La pampa – San Luis árida hacia diferentes destinos.

Destino de los movimientos	Terneros	%	
La Pampa - San Luis Árida (Cría)	61.202	26,5%	90%
Pampeana subhúmeda (CC)	54.108	23,4%	
Pampeana Subhúmeda (inv.)	54.094	23,4%	
La Pampa - San Luis Semiárida (Cría)	25.317	11,0%	
Buenos Aires Sudoeste	12.019	5,2%	
Buenos Aires norte	6.843	3,0%	
Resto del País	6.405	2,8%	
Córdoba Centro-Sur (CC)	4.657	2,0%	
Cuenca del salado (Cría)	2.563	1,1%	
Córdoba Norte (Cría)	2.071	0,9%	
Mar y sierras	926	0,4%	
Santa Fe Centro (Inv.)	542	0,2%	
Entre Ríos Sur (Inv.)	81	0,0%	
Total general	230.828	100%	

Movimientos de terneros desde la zona La pampa – San Luis semiárida hacia diferentes destinos.

Destino de los movimientos	Terneros	%	
Pampeana subhúmeda (CC)	59.508	28,2%	90%
Pampeana Subhúmeda (inv.)	59.427	28,1%	
La Pampa - San Luis Semiárida (Cría)	54.026	25,6%	
Córdoba Centro-Sur (CC)	9.799	4,6%	
La Pampa - San Luis Árida (Cría)	8.420	4,0%	
Resto del País	8.286	3,9%	
Buenos Aires norte	4.595	2,2%	
Córdoba Norte (Cría)	2.492	1,2%	
Buenos Aires Sudoeste	2.189	1,0%	
Cuenca del salado (Cría)	1.946	0,9%	
Mar y sierras	272	0,1%	
Santa Fe Centro (Inv.)	227	0,1%	
Entre Ríos Sur (Inv.)	120	0,1%	
Santiago del Estero (Cría)	38	0,0%	
Total general	211.345	100%	

Movimientos de terneros desde la zona La Pampa – San Luis árida (izq.) y semiárida (der.) hacia los principales destinos y movimientos intrazona.



Como podemos observar tanto en las tablas como en los gráficos, ambas zonas tienen un comportamiento muy similar, compartiendo a su vez los principales destinos para las “salidas” de sus terneros, siendo los mismos las dos zonas Pampeanas sub húmedas tanto la de ciclo completo como la de invernada.

Córdoba Centro sur y Norte

En el caso de estas dos zonas, las mismas están clasificadas por la composición del stock bovino de diferente forma. La zona Córdoba Centro sur se identificó según su stock como una zona de Ciclo Completo y lo mismo se puede apreciar a partir de la interpretación de los movimientos de las categorías de terneros y terneras. Diferente resulta el caso para la zona de Córdoba Norte, para quien la clasificación por la conformación de stock bovino indica una zona de cría, pero que desde el análisis de sus movimientos esto no se observa con tanta claridad ya que se esperaría una mayor cantidad de “salidas” de terneros y terneras pero los datos indican que, aunque por escaso margen, la situación es a la inversa (mas “entradas” que “salidas” de terneros).

Movimientos de terneros desde diferentes orígenes a Córdoba Centro sur (ciclo completo)

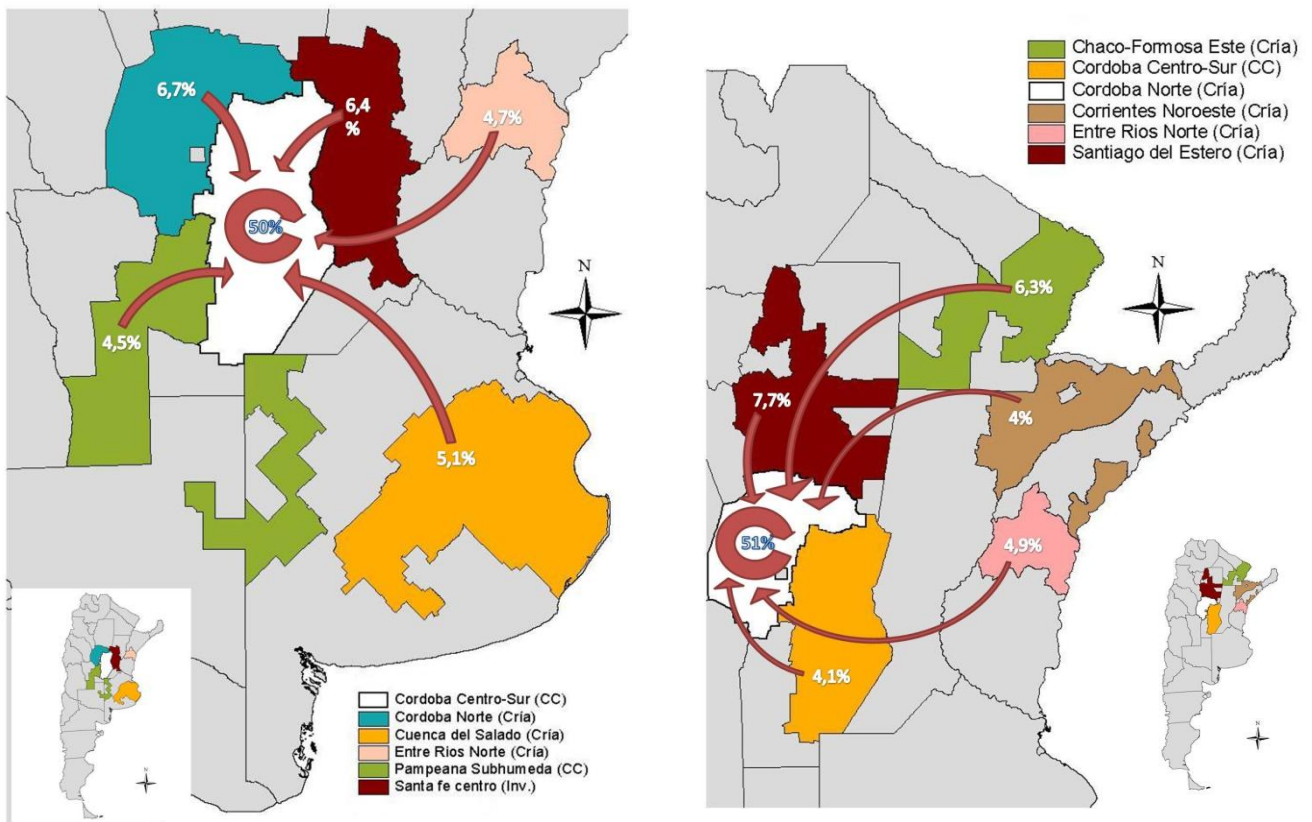
Origen de los movimientos	Terneros	%	73%
Córdoba Centro-Sur (CC)	234.767	49,8%	
Córdoba Norte (Cría)	31.544	6,7%	
Santa Fe Centro (Inv.)	30.256	6,4%	
Cuenca del salado (Cría)	24.263	5,1%	
Resto del País	23.342	4,9%	
Entre Ríos Norte (Cría)	22.346	4,7%	
Pampeana subhúmeda (CC)	21.093	4,5%	
Corrientes Noroeste (Cría)	14.547	3,1%	
Chaco - Formosa Este (Cría)	14.167	3,0%	
La Pampa - San Luis Semiárida (Cría)	9.799	2,1%	
Santiago del Estero (Cría)	9.482	2,0%	
Corrientes Centro	7.460	1,6%	
Buenos Aires norte	5.490	1,2%	

Movimientos de terneros desde diferentes orígenes a Córdoba Norte (cría)

Origen de los movimientos	Terneros	%	76%
Córdoba Norte (Cría)	120.570	51,1%	
Santiago del Estero (Cría)	18.165	7,7%	
Resto del País	15.359	6,5%	
Chaco - Formosa Este (Cría)	14.840	6,3%	
Entre Ríos Norte (Cría)	11.617	4,9%	
Córdoba Centro-Sur (CC)	9.709	4,1%	
Corrientes Noroeste (Cría)	9.448	4,0%	
Pampeana subhúmeda (CC)	5.446	2,3%	
Cuenca del salado (Cría)	4.715	2,0%	
Entre Ríos Sur (Inv.)	4.460	1,9%	
Corrientes Centro	4.028	1,7%	
Santa Fe Centro (Inv.)	3.720	1,6%	
Pampeana Subhúmeda (inv.)	3.186	1,3%	
La Pampa - San Luis Semiárida (Cría)	2.492	1,1%	

Como se observa en las Tablas las dos zonas tienen una dinámica similar de movimientos, donde aproximadamente la mitad de los movimientos que finalizan dentro de la zona tienen origen en la misma. También es similar la cantidad de movimientos acumulados desde los 5 orígenes más importantes. No obstante es importante notar que las zonas abastecedoras más importantes son diferentes para los dos casos. Esto se observa con mayor claridad en los siguientes mapas.

Movimientos de terneros con destino Córdoba Centro sur (izq.) y Córdoba Norte (der.) con origen en las principales zonas proveedoras y movimientos intrazona.



Santiago del Estero

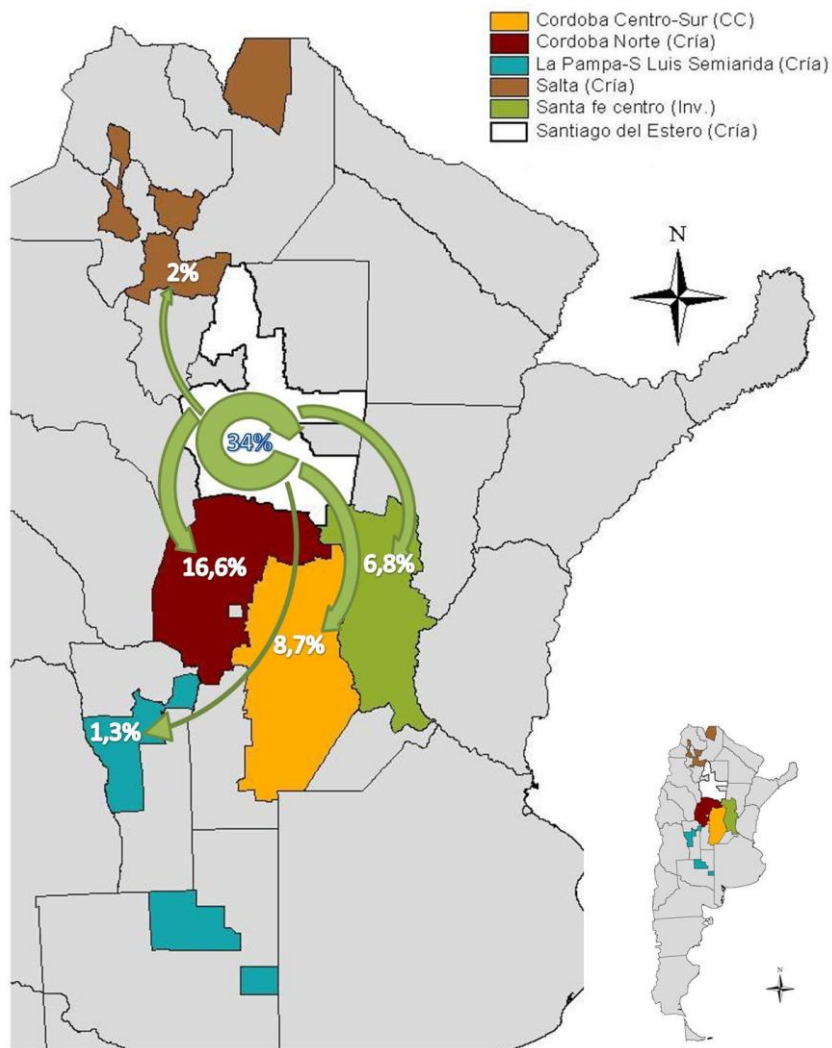
La zona de Santiago del Estero resultó clasificada a partir de la composición de su stock ganadero como una zona de cría. Consecuentemente cuando observamos los movimientos de la categoría terneros para el año 2012 observamos que los mismos son los esperables para esa clasificación, es decir mayor número de movimientos de “salida” de terneros que de “entrada”.

Movimientos de terneros desde la zona de Santiago del Estero hacia diferentes destinos.

Destino de los movimientos	Terneros	%	
Santiago del Estero (Cría)	37.311	34,1%	91%
Resto del País	27.552	25,2%	
Córdoba Norte (Cría)	18.165	16,6%	
Córdoba Centro-Sur (CC)	9.482	8,7%	
Santa Fe Centro (Inv.)	7.409	6,8%	
Salta (Cría)	2.229	2,0%	
La Pampa - San Luis Semiárida (Cría)	1.405	1,3%	
Pampeana Subhúmeda (inv.)	1.340	1,2%	
Pampeana subhúmeda (CC)	1.290	1,2%	
Buenos Aires norte	1.083	1,0%	
Corrientes Noroeste (Cría)	505	0,5%	
Chaco - Formosa Este (Cría)	468	0,4%	
La Pampa - San Luis Semiárida (Cría)	339	0,3%	
Cuenca del salado (Cría)	320	0,3%	
Entre Ríos Sur (Inv.)	265	0,2%	
Chaco Húmedo (CC)	94	0,1%	
Chaco - Formosa Oeste (Cría)	63	0,1%	
Entre Ríos Norte (Cría)	50	0,0%	
Mar y sierras	24	0,0%	
Corrientes Centro	5	0,0%	
Islas del Ibicuy (Inv.)	-	0,0%	
Total general	109.399	100%	

Observando los datos de la tabla vemos como las principales zonas de destino para los terneros que se mueven desde la zona de Santiago del Estero, apareciendo las zonas de Córdoba y Santa Fe centro como las de mayor importancia, junto a algunos departamentos que pertenece al conglomerado “resto del país”.

Movimientos de terneros desde la zona de Santiago del Estero hacia los principales destinos y movimientos intrazona.



Chaco - Formosa Este y Oeste

Estas 2 zonas de estudio fueron clasificadas como zonas de cría en función de la composición del stock ganadero bovino. Cuando las mismas se observan desde el punto de vista de los movimientos de las categorías de terneros y terneras, vemos que las mismas responden a esta clasificación (cría) y a su vez se encontramos un patrón de comportamiento muy similar, siendo la principal diferencia la cantidad de animales que se movieron, donde los mismos son muy superiores para la zona de Chaco Formosa este sobre la de chaco Formosa oeste.

Movimientos de terneros desde Chaco-Formosa Este hacia diferentes destinos.

Destino de los movimientos	Terneros	%	
Chaco - Formosa Este (Cría)	160.761	38,2%	78%
Resto del País	99.994	23,8%	
Chaco - Formosa Oeste (Cría)	29.839	7,1%	
Santiago del Estero (Cría)	18.760	4,5%	
Corrientes Noroeste (Cría)	17.488	4,2%	
Córdoba Norte (Cría)	14.840	3,5%	
Córdoba Centro-Sur (CC)	14.167	3,4%	
Buenos Aires norte	13.573	3,2%	
Santa Fe Centro (Inv.)	11.970	2,8%	
Salta (Cría)	10.769	2,6%	
Chaco Húmedo (CC)	10.126	2,4%	
Pampeana subhúmeda (CC)	5.274	1,3%	
Pampeana Subhúmeda (inv.)	4.288	1,0%	
Entre Ríos Sur (Inv.)	3.139	0,7%	
Entre Ríos Norte (Cría)	2.125	0,5%	
Corrientes Centro	1.871	0,4%	
Cuenca del salado (Cría)	1.403	0,3%	
Mar y sierras	299	0,1%	
La Pampa - San Luis Árida (Cría)	170	0,0%	
Total general	420.856	100%	

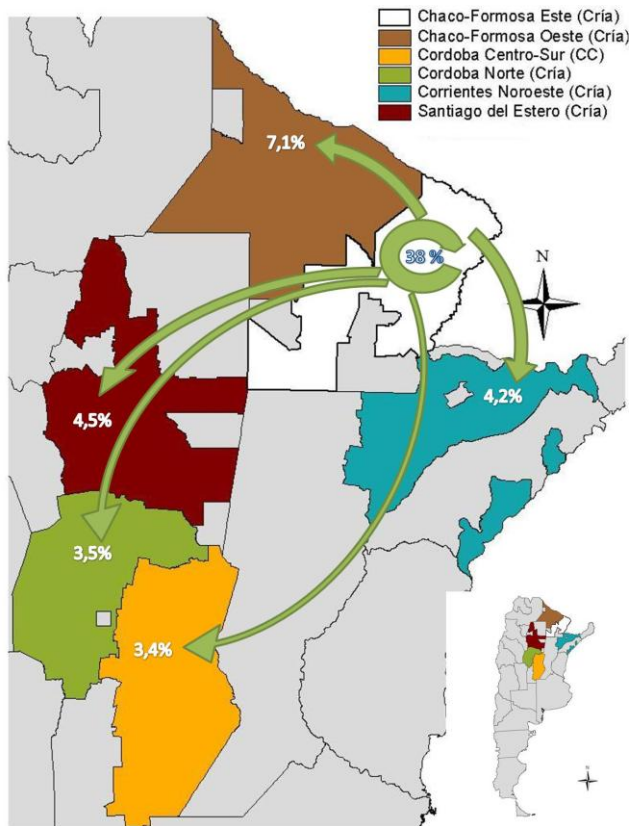
Movimientos de terneros desde Chaco-Formosa Oeste hacia diferentes destinos.

Destino de los movimientos	Terneros	%	
Chaco - Formosa Oeste (Cría)	40.865	35,7%	86%
Resto del País	26.978	23,5%	
Chaco - Formosa Este (Cría)	24.601	21,5%	
Corrientes Noroeste (Cría)	3.484	3,0%	
Salta (Cría)	3.164	2,8%	
Córdoba Centro-Sur (CC)	2.900	2,5%	
Chaco Húmedo (CC)	2.800	2,4%	
Santiago del Estero (Cría)	2.395	2,1%	
Buenos Aires norte	1.485	1,3%	
Santa Fe Centro (Inv.)	1.378	1,2%	
Córdoba Norte (Cría)	1.366	1,2%	
Pampeana subhúmeda (CC)	1.360	1,2%	
Pampeana Subhúmeda (inv.)	719	0,6%	
Entre Ríos Sur (Inv.)	289	0,3%	
Corrientes Centro	231	0,2%	
Cuenca del salado (Cría)	211	0,2%	
Islas del Ibicuy (Inv.)	147	0,1%	
Entre Ríos Norte (Cría)	118	0,1%	
Buenos Aires Sudoeste	114	0,1%	
Total general	114.605	100%	

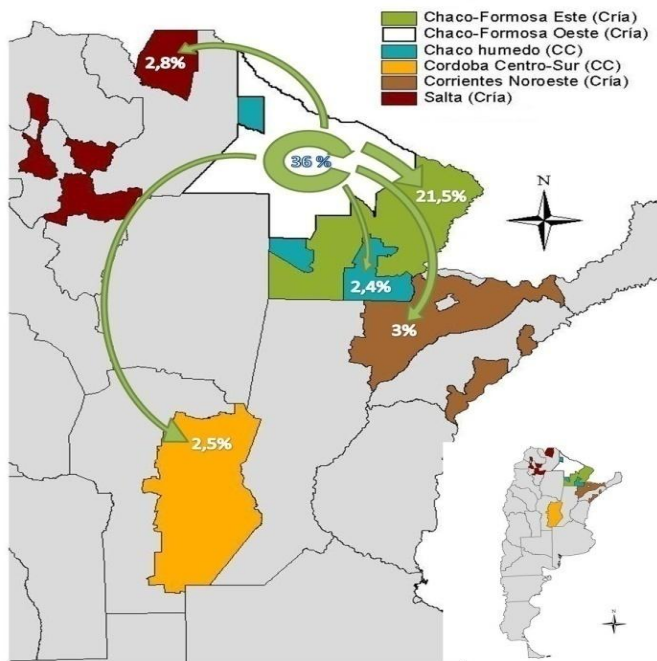
Como bien se puede observar en las tablas previas, las dos zonas descritas presentan un patrón de comportamiento similar respecto de los destinos de sus movimientos de terneros, donde no obstante la primera tabla nos muestra un número total de movimientos de “salida” muy superior a la segunda. En ambas tablas los dos primeros destinos para los movimientos de terneros son: los movimientos intra zonales en primer lugar y departamentos aglomerados en “reto del país”. En tercer lugar aparecen los movimientos entre estas dos zonas siendo más importantes o de mayor peso relativo para la zona Chaco Formosa oeste, es decir que los movimientos desde chaco Formosa oeste hacia chaco Formosa este resultan en un número importante. En cambio los movimientos desde Chaco Formosa este hacia chaco Formosa oeste no adquieren la misma importancia relativa. Los movimientos con destino a la zona de Corrientes noroeste se ubican como el cuarto lugar de interés si tenemos en consideración los movimientos de las dos zonas Chaco Formosa en conjunto.

Es necesario mencionar para estas dos zonas y para las dos zonas que se analizarán a continuación (Salta y Chaco húmedo), la importancia relativa que comienzan a tomar los movimientos desde y hacia departamentos que componen el aglomerado “resto del país”. Por esta razón concluimos que los mismos merecen ser identificados, clasificados en zonas puntuales y estudiados con más detalle para poder entender mejor la dinámica de los movimientos de ganadería Bovina en la región del Noroeste Argentino.

Movimientos de terneros desde la zona Chaco Formosa Este hacia los principales destinos y movimientos intrazona.



Movimientos de terneros desde la zona Chaco Formosa Oeste hacia los principales destinos y movimientos intrazona.



Salta y Chaco húmedo

En este caso vamos a analizar estas dos zonas juntas ya que en las mismas se observa una similar particularidad, ambas presentan incongruencia entre como fueron clasificadas según la composición de su stock ganadero y lo que resulta de los movimientos de la categorías de terneros.

Un segundo punto en común de ambas zonas que comparten a su vez con las dos zonas descriptas anteriormente, resulta la gran importancia relativa que comienzan a tomar los movimientos desde y hacia departamentos que componen el aglomerado “resto del país” y la necesidad de estudiar con más detalle los mismos.

Para el caso de la zona Salta, desde el punto de vista de la conformación de stock ganadero, la misma puede clasificarse como una zona de cría. No obstante cuando se la analiza desde el punto de vista de los movimientos, nos encontramos con que esta zona registra más movimientos de terneros de “entrada” que de “salidas” siendo este un comportamiento mas adecuado para una zona clasificada como de ciclo completo o de invernada.

Movimientos de terneros desde diferentes orígenes a Salta (cría)

Origen de los movimientos	Terneros	%	93%
Salta (Cría)	10.858	29,7%	
Chaco - Formosa Este (Cría)	10.769	29,5%	
Resto del País	6.940	19,0%	
Chaco - Formosa Oeste (Cría)	3.164	8,7%	
Santiago del Estero (Cría)	2.229	6,1%	
Chaco Húmedo (CC)	2.138	5,8%	
Córdoba Centro-Sur (CC)	200	0,5%	
Corrientes Noroeste (Cría)	158	0,4%	
Santa Fe Centro (Inv.)	71	0,2%	
Pampeana subhúmeda (CC)	40	0,1%	
Total general	36.567	100%	

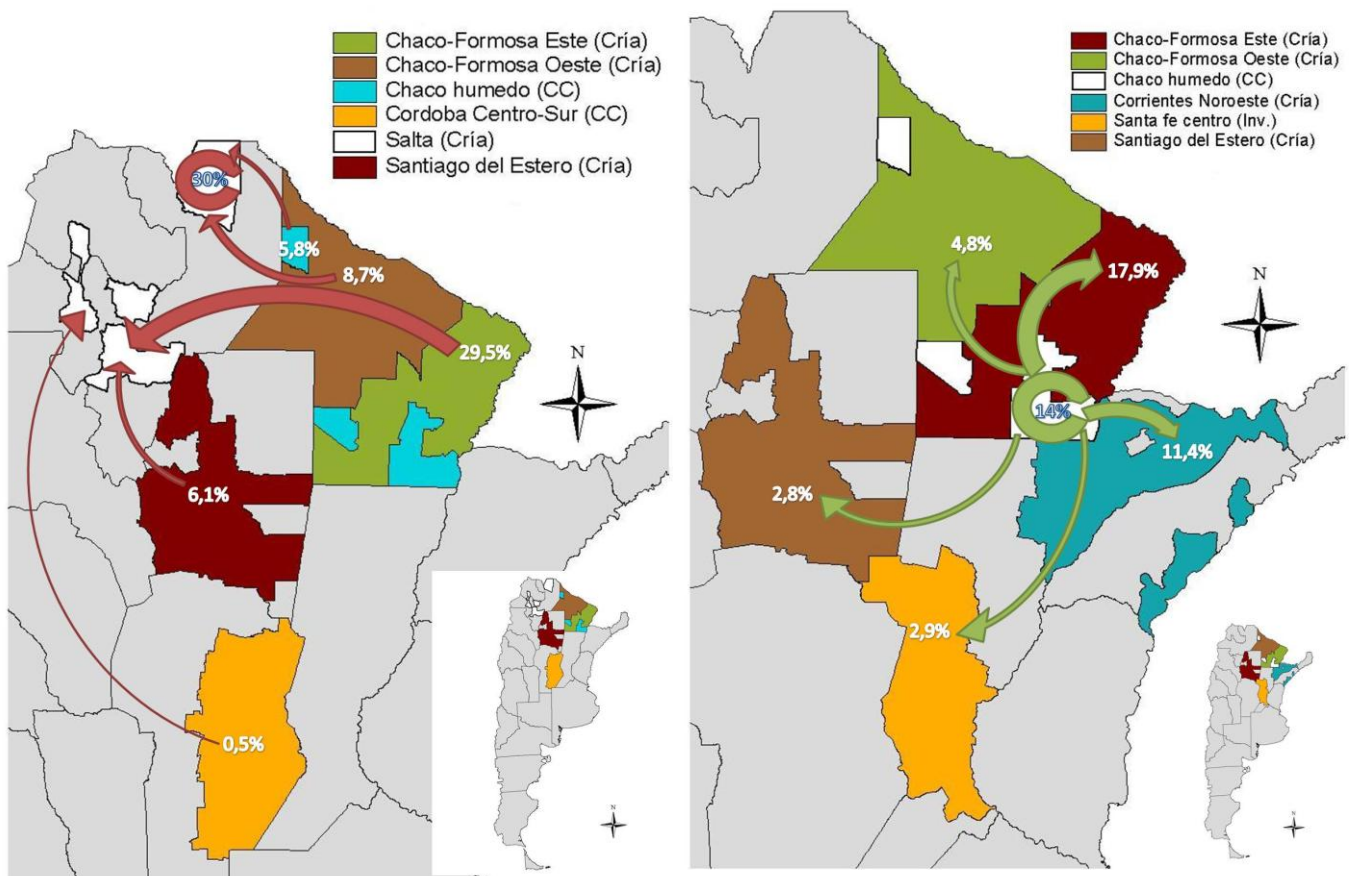
Para el caso de la zona Chaco húmedo observamos la misma similitud que para la zona de Salta pero a la inversa. En este caso Chaco húmedo por la conformación de su stock ganadero fue clasificada como zona donde predomina el ciclo completo, no obstante desde el punto de vista de los movimientos de terneros los mismos se asemejan más a una zona de cría ya que presenta mayor cantidad de movimientos de “salida” de terneros que de “entradas”.

Resulta importante destacar para esta zona, la importancia que adquieren los departamentos que componen el aglomerado “resto del país” ya que los mismos representan el principal destino de los movimientos de terneros originados en la zona Chaco húmedo con el 35% de los movimientos de “salida”

Movimientos de terneros desde Chaco húmedo hacia diferentes destinos.

Destino de los movimientos	Terneros	%	84%
Resto del País	27.249	35,1%	
Chaco - Formosa Este (Cría)	13.876	17,9%	
Chaco Húmedo (CC)	11.210	14,4%	
Corrientes Noroeste (Cría)	8.851	11,4%	
Chaco - Formosa Oeste (Cría)	3.733	4,8%	
Santa Fe Centro (Inv.)	2.232	2,9%	
Santiago del Estero (Cría)	2.189	2,8%	
Salta (Cría)	2.138	2,8%	
Buenos Aires norte	1.487	1,9%	
Pampeana subhúmeda (CC)	1.103	1,4%	
Pampeana Subhúmeda (inv.)	1.057	1,4%	

Movimientos de terneros con destino a Salta con origen en las principales zonas proveedoras y movimientos intrazona (izq.). Y Movimientos de terneros desde la zona Chaco húmedo hacia los principales destinos y movimientos intrazona (der.)



Corrientes Noroeste y Centro

Cuando observamos los resultados obtenidos del análisis de estas dos zonas, encontramos varias similitudes respecto de su caracterización y patrón de funcionamiento respecto de los movimientos de las categorías de terneros.

En primer lugar podemos observar que las dos zonas tienen una configuración de zona donde predomina la actividad de cría tanto desde el punto de vista de la conformación del stock como del movimiento de la categoría de terneros, ya que de los mismos, predominan los de “salidas” de terneros por sobre los de “entradas” para ambas zonas.

Movimientos de terneros desde Corrientes Noroeste hacia diferentes destinos.

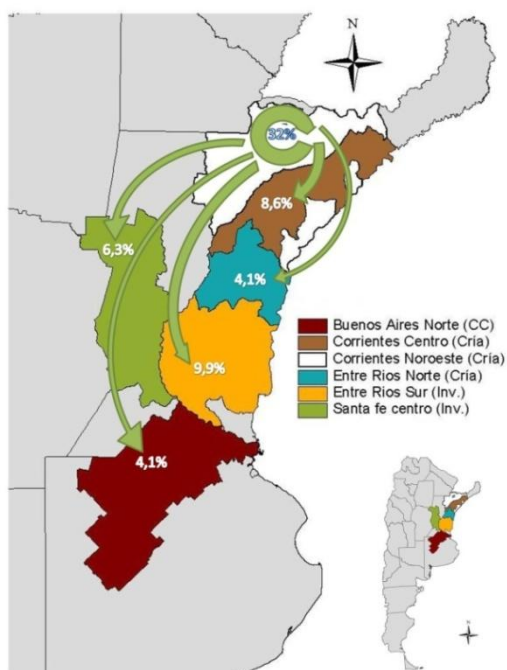
Destino de los movimientos	Terneros	%	71%
Corrientes Noroeste (Cría)	121.958	32,1%	
Resto del País	54.423	14,3%	
Entre Ríos Sur (Inv.)	37.498	9,9%	
Corrientes Centro	32.673	8,6%	
Santa Fe Centro (Inv.)	23.985	6,3%	
Buenos Aires norte	15.748	4,1%	
Entre Ríos Norte (Cría)	15.460	4,1%	
Córdoba Centro-Sur (CC)	14.547	3,8%	
Pampeana Subhúmeda (inv.)	12.833	3,4%	
Pampeana subhúmeda (CC)	12.590	3,3%	
Córdoba Norte (Cría)	9.448	2,5%	
Chaco - Formosa Este (Cría)	7.607	2,0%	
Islas del Ibicuy (Inv.)	6.715	1,8%	
Chaco - Formosa Oeste (Cría)	6.641	1,7%	
Cuenca del Salado (Cría)	3.700	1,0%	
Chaco Húmedo (CC)	1.511	0,4%	
Buenos Aires Sudoeste	1.267	0,3%	
Santiago del Estero (Cría)	611	0,2%	
La Pampa - San Luis Árida (Cría)	265	0,1%	
Mar y sierras	214	0,1%	
Salta (Cría)	158	0,0%	
La Pampa - San Luis Semiárida (Cría)	90	0,0%	
Total general	379.942	100%	

De la misma forma podemos ver como en términos absolutos estas zonas se consolidan entre las más importantes zonas proveedoras de terneros para una importante cantidad de zonas con características de ciclo completo e internada. En la misma dirección vemos que si se suman estas dos zonas se convierten luego de la Cuenca del Salado en las zonas con mayor cantidad de movimientos de “salida” de terneros, con un patrón muy marcado de zona expulsora de ternero ya que las “entradas” de la misma categoría son sensiblemente menores.

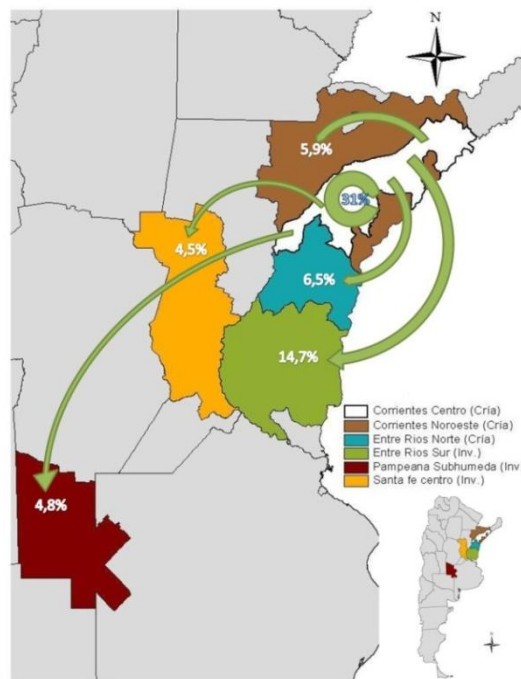
Movimientos de terneros desde Corrientes Centro hacia diferentes destinos.

Destino de los movimientos	Terneros	%	71%
Corrientes Centro	85.129	33,1%	
Entre Ríos Sur (Inv.)	37.754	14,7%	
Resto del País	28.968	11,3%	
Entre Ríos Norte (Cría)	16.711	6,5%	
Corrientes Noroeste (Cría)	15.091	5,9%	
Pampeana Subhúmeda (inv.)	12.334	4,8%	
Santa Fe Centro (Inv.)	11.551	4,5%	
Buenos Aires norte	10.952	4,3%	
Pampeana subhumeda (CC)	10.286	4,0%	
Córdoba Centro-Sur (CC)	7.460	2,9%	
Islas del Ibicuy (Inv.)	6.573	2,6%	
Cuenca del salado (Cría)	5.915	2,3%	
Córdoba Norte (Cría)	4.028	1,6%	
Chaco - Formosa Oeste (Cría)	1.854	0,7%	
Chaco Húmedo (CC)	695	0,3%	
La Pampa - San Luis Árida (Cría)	595	0,2%	
La Pampa - San Luis Semiárida (Cría)	290	0,1%	
Chaco - Formosa Este (Cría)	267	0,1%	
Mar y sierras	206	0,1%	
Santiago del Estero (Cría)	181	0,1%	
Buenos Aires Sudoeste	152	0,1%	
Total general	256.992	100%	

Movimientos de terneros desde la zona La Corrientes Noroeste (izq.) y Corrientes Centro (der.) hacia los principales destinos y movimientos intrazona.



Tam
bién
resu
lta
imp
orta
nte
dest
acar
de
ésta
s
dos
zona
s, su
simil



También resulta importante destacar de éstas dos zonas, su similar particularidad de mostrar una baja concentración de los movimientos de “salidas” hacia los principales 5 destinos (71%). Por el contrario se observa movimientos de terneros hacia una larga lista de destinos con volúmenes importantes de animales.

Entre ríos Norte, Sur e Islas del Ibicuy

En este caso abordaremos el análisis de estas tres zonas en conjunto debido a que las mismas además de compartir límites políticos presentan una evidente complementariedad desde el punta de vista de los movimientos del stock bovino.

Movimientos de terneros desde Entre Ríos Norte hacia diferentes destinos.

Destino de los movimientos	Terneros	%	
Entre Ríos Norte (Cría)	99.427	35,9%	79%
Entre Ríos Sur (Inv.)	53.453	19,3%	
Córdoba Centro-Sur (CC)	22.346	8,1%	
Resto del País	21.822	7,9%	
Santa Fe Centro (Inv.)	20.934	7,6%	
Buenos Aires norte	16.662	6,0%	
Córdoba Norte (Cría)	11.617	4,2%	
Pampeana subhúmeda (CC)	9.124	3,3%	
Corrientes Centro	8.403	3,0%	
Pampeana Subhúmeda (inv.)	4.446	1,6%	
Islas del Ibicuy (Inv.)	2.654	1,0%	
Corrientes Noroeste (Cría)	2.601	0,9%	
Cuenca del salado (Cría)	2.382	0,9%	
La Pampa - San Luis Semiárida (Cría)	241	0,1%	
Chaco - Formosa Este (Cría)	225	0,1%	
Santiago del Estero (Cría)	160	0,1%	
Mar y sierras	57	0,0%	
Buenos Aires Sudoeste	27	0,0%	
Total general	276.581	100%	

La zona de Entre Ríos Norte está clasificada por la conformación de stock ganadero como zona de cría. Desde el punto de vista de los movimientos de terneros en la misma se observan mayor cantidad de movimientos de “salida” consecuentes con esta clasificación. Como se observa en la tabla, estos movimientos de “salida” tienen como principales destinos, la misma zona que lo origina (movimientos intra zonales), y un importante número (cerca del 20%) tienen como destino la zona sur de Entre Ríos la cual está clasificada como una zona de invernada. Le sigue la zona de Córdoba centro sur la cual tiene clasificación de ciclo completo y la zona de Santa Fe centro clasificada como zona de invernada. De esta manera queda en evidencia que la zona norte de Entre ríos funciona como proveedor de terneros para las zonas que comprenden el límite norte de la zona pampeana, las cuales en su mayoría tienen una importante actividad de engorde de hacienda bovina.

Movimientos de terneros desde diferentes orígenes a Entre Ríos Sur

Origen de los movimientos	Terneros	%	89%
Entre Ríos Sur (Inv.)	161.591	45,8%	
Entre Ríos Norte (Cría)	53.453	15,2%	
Corrientes Centro	37.754	10,7%	
Corrientes Noroeste (Cría)	37.498	10,6%	
Cuenca del salado (Cría)	24.208	6,9%	
Islas del Ibicuy (Inv.)	11.018	3,1%	
Santa Fe Centro (Inv.)	7.845	2,2%	
Resto del País	6.262	1,8%	
Buenos Aires norte	5.141	1,5%	
Chaco - Formosa Este (Cría)	3.139	0,9%	
Córdoba Centro-Sur (CC)	995	0,3%	
Pampeana subhúmeda (CC)	942	0,3%	
Mar y sierras	804	0,2%	
Buenos Aires Sudoeste	513	0,1%	
Chaco Húmedo (CC)	476	0,1%	
Chaco - Formosa Oeste (Cría)	289	0,1%	
Santiago del Estero (Cría)	265	0,1%	
Córdoba Norte (Cría)	149	0,0%	
La Pampa - San Luis Semiárida (Cría)	120	0,0%	
La Pampa - San Luis Árida (Cría)	81	0,0%	
Total general	352.543	100%	

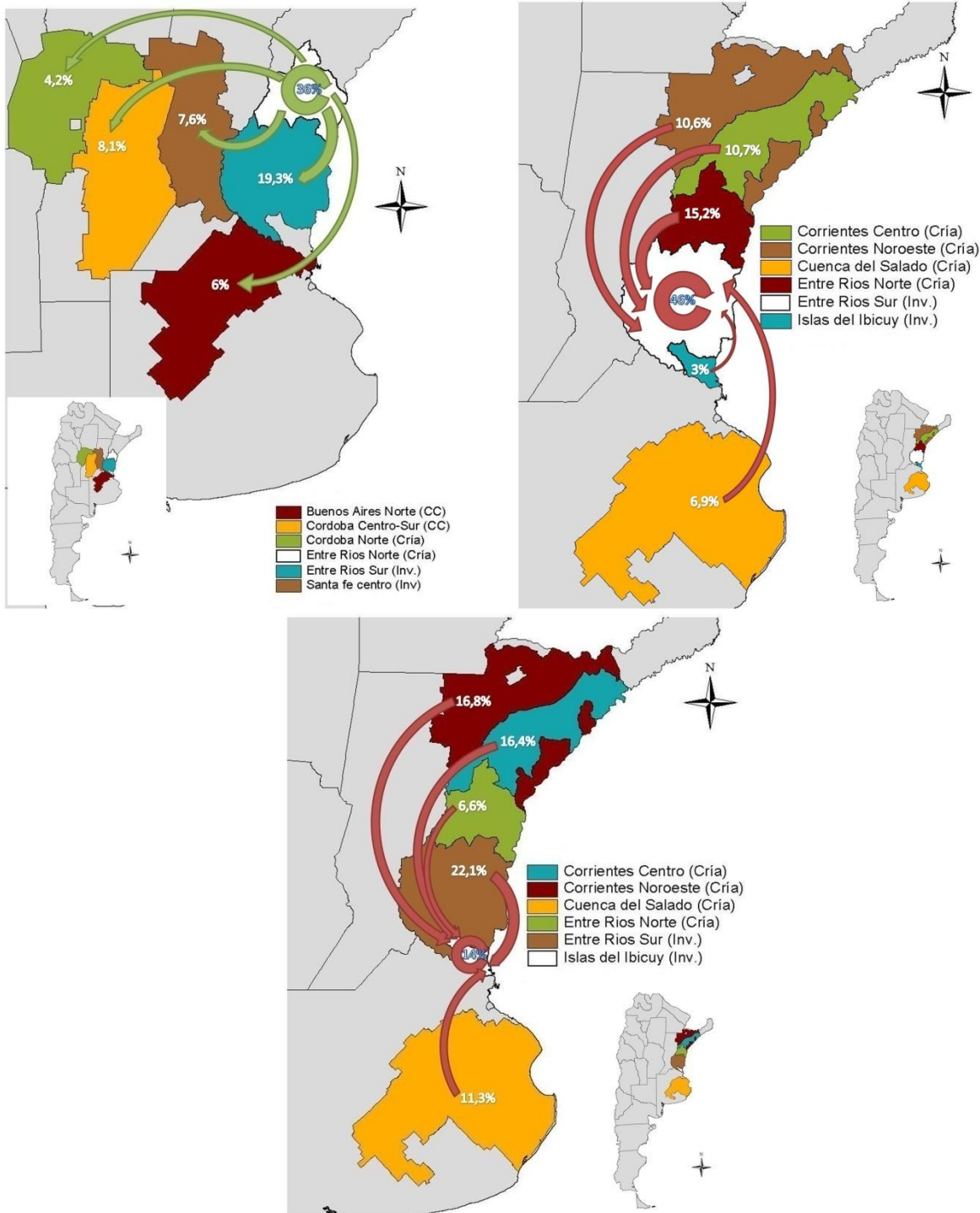
La zona sur de la provincia de Entre Ríos es por historia, clasificación y por las características de los movimientos de sus animales un típica zona de invernada. Si restamos importancia al 45% de los movimientos de terneros que tienen como origen la zona de Entre Ríos sur (movimientos intra zona), observamos que la misma se nutre de terneros que provienen de la zona norte de la misma provincia, de las dos zonas de la provincia de corrientes por partes iguales, y de la cuenca del salado. Todas estas zonas mencionadas funcionan como zonas netamente proveedoras de terneros para las zonas de ciclo completo e invernada.

Movimientos de terneros desde diferentes orígenes a Islas del Ibicuy

Origen de los movimientos	Terneros	%	81%
Entre Ríos Sur (Inv.)	8.853	22,1%	
Corrientes Noroeste (Cría)	6.715	16,8%	
Corrientes Centro	6.573	16,4%	
Islas del Ibicuy (Inv.)	5.601	14,0%	
Cuenca del salado (Cría)	4.527	11,3%	
Entre Ríos Norte (Cría)	2.654	6,6%	
Resto del País	1.998	5,0%	
Buenos Aires norte	1.461	3,6%	
Córdoba Centro-Sur (CC)	562	1,4%	
Chaco Húmedo (CC)	514	1,3%	
Chaco - Formosa Este (Cría)	299	0,7%	
Chaco - Formosa Oeste (Cría)	147	0,4%	
Pampeana subhúmeda (CC)	93	0,2%	
Santa Fe Centro (Inv.)	76	0,2%	
Total general	40.073	100%	

La característica principal de las Islas del Ibicuy, resulta en ser una zona de invernada donde los movimientos intra zonales no tienen una importancia relevante. Solo el 14% de los movimientos con destino en este departamento se originan en la misma zona. En cambio resulta más importante la llegada de terneros desde el resto de la provincia de Entre Ríos, Provincia de corrientes y la cuenca del salado. Es importante destacar que a pesar de tener características de zona de invernada también muestra un importante número de movimientos de terneros con origen en esta zona con destino final a la zona Sur de Entre Ríos.

Movimientos de terneros desde la zona Entre Ríos Norte hacia los principales destinos y movimientos intrazona (Izq.) y movimientos de terneros con destino a Entre Ríos Sur (der.) e Islas del Ibicuy (abajo) con origen en las principales zonas proveedoras y movimientos intrazona.



Santa Fe Centro

Esta zona se encuentra clasificada por la composición de stock ganadero como zona típicamente de invernada. Desde el punto de vista de los movimientos de la categoría terneros y terneras, la misma presenta un comportamiento esperable para esa clasificación.

Movimientos de terneros desde diferentes orígenes a Santa Fe centro

Origen de los movimientos	Terneros	%	
Santa Fe Centro (Inv.)	217.896	51,7%	82%
Resto del País	58.502	13,9%	
Corrientes Noroeste (Cría)	23.985	5,7%	
Cuenca del salado (Cría)	22.802	5,4%	
Entre Ríos Norte (Cría)	20.934	5,0%	
Córdoba Centro-Sur (CC)	18.753	4,5%	
Entre Ríos Sur (Inv.)	13.674	3,2%	
Chaco - Formosa Este (Cría)	11.970	2,8%	
Corrientes Centro	11.551	2,7%	
Santiago del Estero (Cría)	7.409	1,8%	
Buenos Aires norte	4.251	1,0%	
Chaco Húmedo (CC)	2.232	0,5%	
Chaco - Formosa Oeste (Cría)	1.378	0,3%	
Buenos Aires Sudoeste	1.140	0,3%	
Córdoba Norte (Cría)	1.065	0,3%	
Mar y sierras	1.039	0,2%	
Pampeana Subhúmeda (inv.)	957	0,2%	
Pampeana subhúmeda (CC)	844	0,2%	
La Pampa - San Luis Árida (Cría)	542	0,1%	
La Pampa - San Luis Semiárida (Cría)	227	0,1%	
Total general	421.151	100%	

Observando la tabla vemos como los movimientos con origen y destino en la misma zona (movimientos intra zona) superan levemente el 50% de los mismos. En segundo lugar de importancia se encuentran los movimientos que tuvieron origen en algún departamento del conglomerado “resto del país” alcanzando el 14% de los mismos, lo que sugiere por su relativa importancia que se deberá estudiar más las zonas de influencia para intentar determinar cual es el foco de estos movimientos y así poder hacer un mejor análisis de la dinámica de los movimientos para esta zona. Por último vemos como cobran también importancia los terneros ingresados desde las zonas de Entre Ríos, Noroeste de Corrientes, la Cuenca del Salado y zona Centro Sur de la provincia de Córdoba.

Movimientos de terneros con destino Santa Fe centro con origen en las principales zonas proveedoras y movimientos intrazona.

